



دستورالعمل خودرویی جمعیت هلال احمر			عنوان دستورالعمل
شهریورماه ۱۳۹۹	تاریخ شروع اجراء	RC.RO.AP.WI.04 /01	شماره دستورالعمل
دوسال	تاریخ اعتبار	01	شماره بازنگری

دستورالعمل جامع سازماندهی ناوگان خودرویی جمعیت هلال احمر



سازمان امداد و نجات

معاونت بختیک و آمادگی

شهریورماه سال ۱۳۹۹



دستور العمل خودرویی جمعیت هلال احمر			عنوان دستور العمل
شهریورماه ۱۳۹۹	تاریخ شروع اجراء	RC.RO.AP.WI.04 /01	شماره دستور العمل
دوسال	تاریخ اعتبار	01	شماره بازنگری

بِسْمِ اللَّهِ الرَّحْمَنِ الرَّحِيمِ
مِنْ الْجَمْعِيَّةِ الْاِحْمَرِيَّةِ



دستورالعمل خودرویی جمعیت هلال احمر			عنوان دستورالعمل
شهریورماه ۱۳۹۹	تاریخ شروع اجراء	RC.RO.AP.WI.04 /01	شماره دستورالعمل
دوسال	تاریخ اعتبار	01	شماره بازنگری

فهرست مطالب

۳	فهرست مطالب
۵	مقدمه
۵	اهداف
۵	دامنه کاربرد
۶	اسناد بالادستی و مرتبط
۶	بیان مسأله
۶	تعاریف و اصطلاحات
۱۰	تقسیم بندی خودروها از لحاظ کاربری
۱۰	استاندارد خودرویی
۱۰	نزوم آموزش رانندگی
۱۰	ضرورت اهمیت آموزش مهارت های تکمیلی رانندگی
۱۱	انواع رانندگی
۱۱	ویژگی های رانندگی ایمن
۱۴	ویژگیهای یک راننده خوب
۱۵	استفاده از کمک گیربکس
۱۷	اقدامات لازم جهت مدیریت مصرف سوخت خودروها
۱۹	اقدامات لازم جهت نگهداری خودروها
۲۶	اقدامات لازم پس از وقوع سرقت خودرو
۲۶	تعمیر خودروها
۲۷	ساماندهی ترابری
۲۷	بازدیدهای دوره ای
۲۸	اخذ صورت وضعیت جرایم راهنمایی و رانندگی و تسویه حساب
۲۹	خرید خودرو و نوسازی ناوگان
۳۰	شماره گذاری و تعویض پلاک انتظامی
۳۰	تجهیز خودروها
۳۱	نگهداری اسناد خودرویی، تشکیل پرونده خودرویی با ضبط مدارک و گزارشهای خودرویی و تشکیل بانک اطلاعاتی خودروها همراه با جمع بندی آمار و اطلاعات
۳۲	رنگ آمیزی و آرم خودروها و وضعیت ظاهری بدنه خودروها
۳۵	توزیع خودروهای امدادی
۳۵	بیمه خودرویی
۳۵	بیمه شخص ثالث
۳۵	پوشش های بیمه شخص ثالث
۳۶	عدم خسارت بیمه شخص ثالث و تخفیف های مربوط به آن
۳۶	بیمه بدنه
۳۶	پوشش های بیمه بدنه
۳۷	تخفیف عدم خسارت بیمه نامه بدنه
۳۷	موارد لازم الرعایه در امور بیمه های خودرویی



دستورالعمل خودرویی جمعیت هلال احمر			عنوان دستورالعمل
شهریورماه ۱۳۹۹	تاریخ شروع اجراء	RC.RO.AP.WI.04 /01	شماره دستورالعمل
دوسال	تاریخ اعتبار	01	شماره بازنگری

تصادفات ۳۹

خودروهای فرسوده و اسقاطی ۴۱

مکاتبات با سازمان امداد و نجات ۴۲

مدارک رانندگان ۴۲

انواع آموزش های مورد نیاز ۴۲

نظارت بر رانندگان ۴۳

امور رفاهی رانندگان ۴۳

تردد خودروها ۴۳

عملیات ۴۴

بازنگری ۴۴

مراجع و مأخذ ۴۴



عنوان دستورالعمل			شماره دستورالعمل
دستورالعمل خودرویی جمعیت هلال احمر			
شهریورماه ۱۳۹۹	تاریخ شروع اجراء	RC.RO.AP.WI.04 /01	
شماره بازنگری			01
دوسال		تاریخ اعتبار	

مقدمه

جمعیت هلال احمر جمهوری اسلامی ایران در امر ارائه خدمات بشردوستانه و امداد رسانی به آسیب دیدگان و متاثرین ناشی از وقوع حوادث و سوانح طبیعی و انسان ساخت، با هدف کاهش صدمات وارده جانی و مالی به متاثرین، یکی از ده جمعیت برجسته در سطح بین المللی است. بهبود کیفیت و کمیت خدمات بشردوستانه؛ نیازمند انتقال تجهیزات، نیروهای عملیاتی و اقلام مورد نیاز آسیب دیدگان در اولین ساعات بروز حوادث می باشد که این امر مستلزم برنامه ریزی لجستیکی و بکارگیری صحیح ناوگان خودرویی به صورت پویا و پایدار جهت حفظ و ارتقاء آمادگی ناوگان عملیاتی امداد و نجات در حوزه های مختلف جمعیت های استانی اعم از پایگاه ها، شعب و مراکز استان ها در راستای توسعه و تقویت شبکه امداد و نجات کشور می باشد.

سازمان امداد و نجات جهت موفقیت در انجام وظیفه ذاتی لجستیک عملیات امداد و نجات جمعیت استان های کشور و با توجه به جزء «۲» بند «ب» ماده ۱۴ قانون مدیریت بحران کشور، تکالیف سند چشم انداز و برنامه پنج ساله جمعیت هلال احمر متضمن لزوم تدوین استانداردهای کشوری ناوگان لجستیک در راستای تدوین قوانین، برنامه ها و شیوه نامه های نظام آمادگی پاسخگویی به حوادث و سوانح، نسبت به طراحی و اجرای پژوهش های لازم در زمینه تهیه نقشه راه توسعه کمی و کیفی شبکه لجستیک و آمادگی در زمینه جبران خسارات وارده به خودروها، سازماندهی ناوگان خودرویی، تهیه بانک های جامع اطلاعات خودروها و رانندگان و ساماندهی نظام کاربری، سرویس و نگهداری خودروهای جمعیت و برآورد خسارات بودجه های مورد نیاز تعمیراتی، به منظور توسعه نظام آمادگی پاسخگویی به حوادث و سوانح، و تعریف مشخص و هدفمند نیازهای خودرویی متناسب با مأموریت های محوله اقدام نمود که نتیجه تحقیق، توسعه و بازنگری و اصلاح فرآیندهای حوزه لجستیک عملیات به صورت دستورالعمل جامع ساماندهی ناوگان خودرویی، تقدیم بهره برداران می گردد. مطمئناً رعایت مفاد این دستورالعمل ها، حفظ رتبه و ارتقاء موقعیت رفیع جمعیت در سطح منطقه ای و بین المللی را در پی خواهد داشت.

اهداف

توسعه، تجهیز، بروز رسانی، ارتقاء و نظارت بر ناوگان ترابری و خودروهای عملیاتی و لجستیکی عملیات جمعیت هلال احمر در سطح کشور؛

ارتقاء سطح آمادگی ناوگان ترابری امدادی جمعیت های هلال احمر سراسر کشور جهت استفاده سریع تجهیزات و تیم های عملیاتی و حمل اقلام مورد نیاز آسیب دیدگان به منطقه عملیاتی در راستای پاسخگویی سریع و مؤثر به حوادث و سوانح؛

دامنه کاربرد

واحدهای مسؤل، همکار و پشتیبان حوزه لجستیک و ترابری در برنامه پنج ساله و برنامه پاسخگویی جمعیت هلال احمر به سوانح در تمامی فازهای چرخه مدیریت بحران (پیشگیری، کاهش اثرات، آمادگی، پاسخگویی و بازتوانی)



دستورالعمل خودرویی جمعیت هلال احمر			عنوان دستورالعمل
شهریورماه ۱۳۹۹	تاریخ شروع اجراء	RC.RO.AP.WI.04 /01	شماره دستورالعمل
دوسال	تاریخ اعتبار	01	شماره بازنگری

اسناد بالادستی و مرتبط

جزء «۲» بند «ب» ماده ۱۴ قانون مدیریت بحران کشور ابلاغی طی مکاتبه شماره ۶۸۷۳۹ مورخ ۱۳۹۸/۶/۴ ریاست محترم جمعوری اسلامی ایران

بند «ب» ماده ۷۷ قانون برنامه ششم توسعه اجتماعی اقتصادی و فرهنگی

اساسنامه جمعیت

برنامه پنج ساله جمعیت هلال احمر

آیین نامه امداد و نجات ابلاغی طی مکاتبه شماره ۹۹/۲۳/۱۲۸۱۴ مورخ ۹۹/۳/۱۲

بیان مسأله

مدیریت امور خودرویی یک از مشاغل تخصصی است و لزوم بکارگیری یک دستورالعمل جامع و کامل جهت موفقیت در اداره مطلوب ناوگان خودروهای امدادی و پشتیبانی همواره در طول سالیان گذشته احساس شده است. لذا سازمان امداد و نجات به منظور رفع نیاز واحدهای بهره بردار خودرویی و در راستای رعایت صرفه و صلاح جمعیت از طریق مدیریت بهینه خودروها و مدیریت هزینه ها و نحوه نگهداری، اقدام به تدوین دستورالعمل پیش رو نموده است؛ یقیناً بکارگیری این دستورالعمل منجر به تحلیل بازخوردهای دریافتی از ذینفعان و تکمیل و اصلاح آن در بازنگری های آتی آن خواهد شد.

تعاریف و اصطلاحات

وسيله نقلیه: وسایل موتوری و غیرموتوری و موتورسیکلت که برای جابجایی انسان و کالا در راه به کار می رود.

وسيله نقلیه موتوری: هر نوع خودرو که لااقل دارای دو چرخ جلو و دو چرخ دیگر در عقب بوده و دارای موتور و سامانه انتقال قدرت است و برای حمل بار یا انسان بکار می رود.

خودرو: هر نوع وسیله نقلیه قابل حرکت در راه ها که نیروی محرکه آن از موتور باشد، به استثنای وسایل نقلیه ریل رو.

سواری: خودرویی که برای انتقال انسان ساخته شده و ظرفیت آن با راننده حداکثر ۵ نفر است.

سواری ون: نوعی خودرو سواری است که برای انتقال انسان ساخته شده و ظرفیت آن با راننده حداکثر ۱۵ نفر است.

مینی بوس: خودروی مسافربری است که ظرفیت آن با راننده حداکثر ۲۱ نفر است.

میدل باس بین شهری: وسیله نقلیه مسافری که ظرفیت آن با راننده حداکثر ۳۴ نفر است.

اتوبوس بین شهری: وسیله نقلیه مسافری که حداکثر ظرفیت آن بر اساس استاندارد حداقل فضای مورد نیاز سرنشین در نظر گرفته شده باشد.



دستورالعمل خودرویی جمعیت هلال احمر			عنوان دستورالعمل
شهریورماه ۱۳۹۹	تاریخ شروع اجراء	RC.RO.AP.WI.04 /01	شماره دستورالعمل
دوسال	تاریخ اعتبار	01	شماره بازنگری

وانت: وسیله نقلیه موتوری که اتاق راننده و اتاق بار به صورت دو محفظه جداگانه و بر روی یک شاسی باشد و برای حمل بار ساخته شده و مجموع وزن خودرو و ظرفیت حمل بار آن کمتر از ۳/۵ تن است

کامیونت: به دو صورت زیر وجود دارد:

ون باربری: وسیله نقلیه موتوری باری است که اتاق راننده و اتاق بار به صورت دو محفظه جداگانه و بر روی یک شاسی باشد و مجموع وزن وسیله نقلیه و ظرفیت حمل بار آن از ۳/۵ تن تا کمتر از ۵ تن است.

لوری: وسیله نقلیه موتوری باری است که اتاق راننده و اتاق بار به صورت دو محفظه جداگانه و بر روی یک شاسی باشد و مجموع وزن وسیله نقلیه و ظرفیت حمل بار آن از ۵ تن تا کمتر از ۶ تن است

کامیون: وسیله نقلیه موتوری است که قسمت بارگیر آن به صورت پیوسته به کشنده متصل است و ظرفیت حمل ۶ تن بار و بیشتر را دارد.

کامیون کشنده: وسیله نقلیه باری است که یدک و یا نیمه یدک را به دنبال خود کشیده و به حرکت در می آورد.

کامیون سبک: انواع خودرو حمل بار که توانایی حمل محموله های با وزن ناخالص بالاتر از ۶ تن و کمتر از ۱۰ تن را داشته باشد.

کامیون نیمه سنگین: انواع خودرو حمل بار که توانایی حمل محموله های با وزن ناخالص بالاتر از ۱۰ تن و کمتر از ۲۶ تن را داشته باشد.

کامیون سنگین: انواع خودرو و ادوات مربوطه که توانایی حمل محمولات وزین با وزن ناخالص بالاتر از ۲۶ و کمتر از ۴۰ تن را داشته باشد.

کامیون فوق سنگین: انواع خودرو و ادوات مربوطه که توانایی حمل محمولات وزین با وزن ناخالص بالاتر از ۴۰ تن و حجیم را داشته باشد.

وسیله نقلیه مفصل دار: وسیله نقلیه ای است که شامل یک کشنده و یا وسیله نقلیه موتوری و یک نیمه یدک متصل به آن باشد.

ظرفیت وسیله نقلیه: حداکثر وزن بار یا تعداد مسافری که از طرف کارخانه سازنده با تأیید وزارت صنعت، معدن و تجارت برای وسیله نقلیه تعیین گردیده است

وزن بارگیری شده: عبارت است از مجموع وزن بار و سرنشینان.

وزن بدون بار: عبارت است از وزن وسیله نقلیه بدون سرنشین و بار ولی با مخزن پر از سوخت و با ابزار و آلاتی که به طور معمول وسیله نقلیه همراه دارد.

وزن ناخالص (GVW): حداکثر وزن وسیله نقلیه به اضافه وزن بار.

وزن ترکیبی (GCW): حداکثر وزن قابل کشش (وزن وسیله نقلیه، وزن یدک و وزن کل محموله) توسط وسیله نقلیه باربری.



عنوان دستورالعمل			دستورالعمل خودرویی جمعیت هلال احمر	
شماره دستورالعمل			RC.RO.AP.WI.04 /01	
شماره بازنگری			01	
تاریخ شروع اجراء		شهریورماه ۱۳۹۹		
تاریخ اعتبار		دوسال		

رده بندی خودروهای تجاری عمومی حمل مسافر

ردده بندی	گروه خودرو	حداکثر تعداد سرنشین (نفر)	GVW (تن)	حداکثر طول (متر)
سواری	M1	۴	-----	-----
ون (سواری کار)	M1 & M2	۱۵	۴	-----
مینی بوس	M2 & M3	۲۱	بین ۷ تا ۴	۷/۵
میدل باس	M3	۳۴	بین ۱۲ تا ۷	۱۰
اتوبوس	M3	بر اساس استاندارد فضای مورد نیاز سرنشین	بیش از ۱۲	دو محوره: ۱۳/۵
	M3			بیش از دو محوره: ۱۵
	M3	بر اساس استاندارد فضای مورد نیاز سرنشین	بیش از ۱۲	دو محوره: ۱۳/۵
	M3			بیش از دو محوره: ۱۵
مفصلدار	M3	بر اساس استاندارد فضای مورد نیاز سرنشین	بیش از ۱۲	۱۸/۷۵

رده بندی خودروهای تجاری عمومی حمل بار

عنوان لاتین	گروه خودرو	ردده بندی	GVW (تن)	تعداد محور	تعداد چرخ	حداکثر طول (متر)
Light Truck	N1	وانت	$GVW <= 3.5$	۲	۴	-----
		کامیونت	$3.5 <= GVW <= 5$	۲	۴	-----
Medium Truck	N2	لوری	$5 <= GVW <= 6$	۲	۶	-----
		کامیون	$6 <= GVW <= 10$	۲	۶	۱۰
Heavy Truck	N3	کامیون	$10 <= GVW <= 26$	۳ و ۲	۱۰ و ۶	۱۲
		کامیون	$26 <= GVW <= 32$	بیش از ۳	بیش از ۱۰	۱۲
		کامیون	$26 <= GVW <= 40$	بیش از ۳	بیش از ۱۰	۵/۱۶
		کامیون کشنده	$40 <= GVW <= 50$	بیش از ۵	بیش از ۱۲	-----
		ویژه	$GVW > 50$	بیش از ۶	بیش از ۱۶	-----

شیب: (سربالایی - سرازیری): تغییر تدریجی ارتفاع سطح تمام شده راه در امتداد طولی مسیر.

شیب روی: توانایی حرکت در شیب سربالایی راهها با سرعت معین و دنده مشخص.

گمر بند ایمنی: تسمه ای که نیم تنه بالای راننده و هر یک از سرنشینان را تحت کنترل و مهار ایمن خود قرار می دهد تا در هنگام ضرورت، همچون کاهش ناگهانی سرعت یا توقف آنی خودرو که ممکن است ناشی از ترمز یا برخورد با جسم دیگر یا حوادث دیگر باشد، مانع از جدا شدن



دستورالعمل خودرویی جمعیت هلال احمر			عنوان دستورالعمل
شهریورماه ۱۳۹۹	تاریخ شروع اجراء	RC.RO.AP.WI.04 /01	شماره دستورالعمل
دوسال	تاریخ اعتبار	01	شماره بازنگری

سرنشینان و راننده از صندلی خود و اصابت به شیشه جلو یا دیگر قسمت های درونی و یا پرتاب شدن به بیرون خودرو شود و حداقل دارای دو نقطه اتکا باشد.

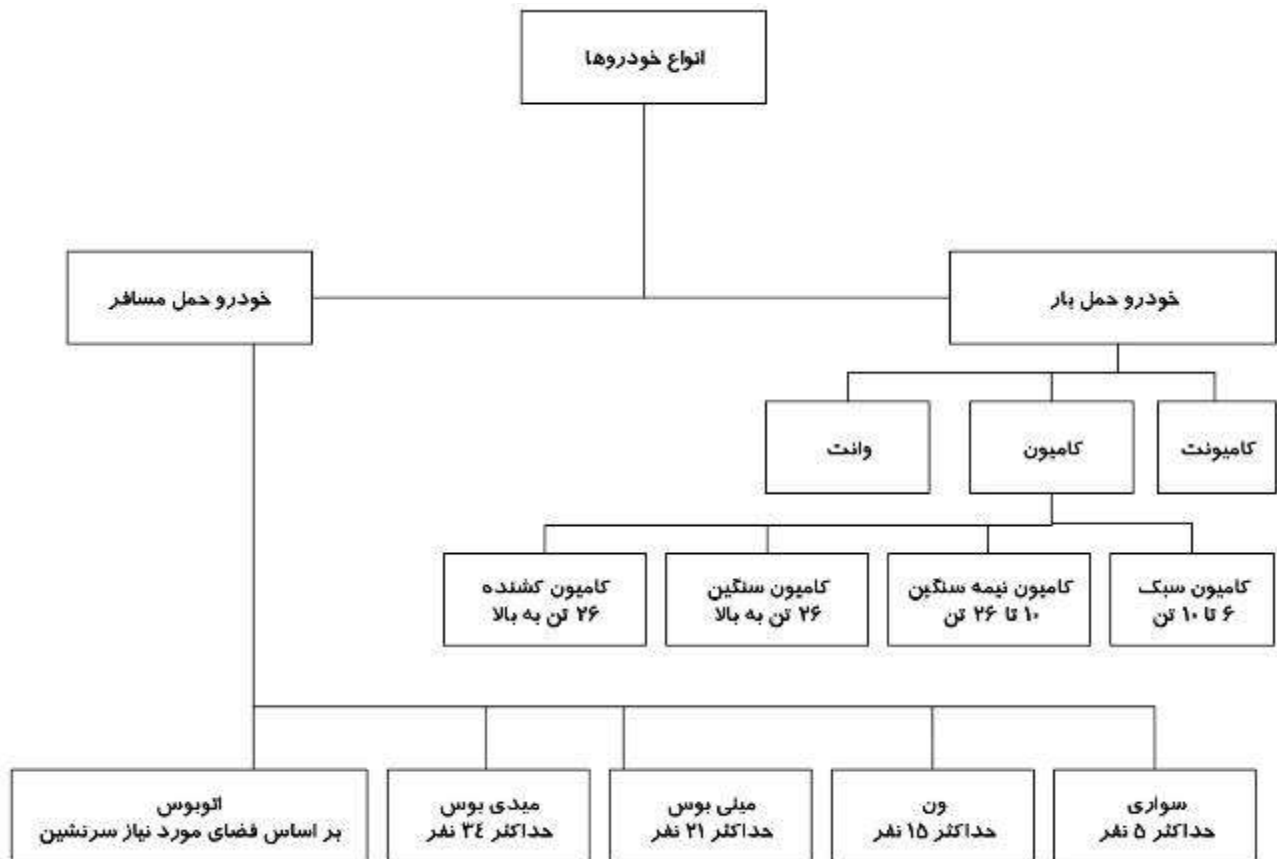
فضای سرنشین: حداقل فضای مورد نیاز هر سرنشین به ازای سطح کل وسیله نقلیه بر اساس ابعاد و مقادیر مجاز استاندارد.

فضای توشه: حداقل فضای مورد نیاز جهت حمل توشه هر مسافر برابر با میزان مجاز مقررات

سیستم تعلیق: قسمتی از یک وسیله نقلیه که مابین محورها و شاسی آن قرار گرفته و وظیفه جذب ارتعاشات و ضربات ناشی از جاده به شاسی را به عهده دارد.

سرعت بیشینه: حداکثر سرعتی که یک وسیله نقلیه می تواند طی طریق نماید.

گشتاور: حداکثر توانایی قدرت کشش موتور وسیله نقلیه در دور تعیین شده را گشتاور می گویند



خودروی مزایده ای: خودرویی است که سازمان امداد و نجات، پس از بازدید کارشناسی مجوز مزایده و فروش آن را صادر کرده باشد.

خودروی غیرفعال: خودرویی است که به علل مختلف از چرخه خدمت خارج شده و بلا استفاده.

خودروی تصادفی: شرح کامل این خودروها در دستورالعمل کمیته خسارت خودرویی مذکور می باشد.



دستورالعمل خودرویی جمعیت هلال احمر			عنوان دستورالعمل
شهریورماه ۱۳۹۹	تاریخ شروع اجراء	RC.RO.AP.WI.04 /01	شماره دستورالعمل
دوسال	تاریخ اعتبار	01	شماره بازنگری

تقسیم بندی خودروها از لحاظ کاربری

خودروهای عملیاتی: خودروهایی اند که با سرنشین امدادگر و نجاتگر در عملیات امداد و نجات مورد استفاده قرار می گیرند. (مانند آمبولانس، خودرو نجات و ...)

خودروهای پشتیبانی عملیات: خودروهایی اند که در عملیات امداد و نجات شرکت ندارند؛ لیکن جهت انتقال اقلام، تجهیزات و نیروهای انسانی به منطقه عملیاتی، مورد نیاز می باشند. (مانند تریلر، کامیون، کامیونت و ...)

خودروهای تخصصی: خودروهایی اند که قابلیت دریافت پلاک انتظامی را ندارند؛ اعم از این که مستقیماً در عملیات و یا در پشتیبانی از عملیات کاربرد داشته باشند. (مانند خودرو چند منظوره امدادی آرگو و ...)

تعاریف فوق متخذ از بخشنامه های شماره ۹۶/۲۱/۴۶۲۱ مورخ ۱۳۹۶/۲/۲۳ و شماره ۹۹/۲۱/۷۰۸ مورخ ۱۳۹۹/۱/۱۱ دبیرکل جمعیت می باشد.

استاندارد خودرویی

استاندارد سازی نوع و تعداد خودروهای امدادی و لجستیکی جمعیت هلال احمر در جهت انجام وظیفه سازمانی و پاسخگویی به موقع و مناسب در حوادث و سوانح، از مهمترین اهداف سازمان امداد و نجات در جهت ایجاد وحدت رویه بین شعب و مراکز استان های جمعیت هلال احمر در سراسر کشور بوده است؛ این مهم با بهره گیری از تجارب لجستیکی حاصل از سالیان متمادی خدمات رسانی در حوادث و سوانح، با تدوین دستورالعمل ابلاغی دبیرکل محترم طی نامه شماره ۹۹/۲۱/۷۰۸ مورخ ۱۳۹۹/۱/۱۱ و تحت عنوان «استاندارد ناوگان خودرویی جمعیت هلال احمر»^۱ به حضور همکاران واحدهای ستادی و صف استان های کشور ابلاغ گردید.

لزوم آموزش رانندگی

ضرورت اهمیت آموزش مهارت های تکمیلی رانندگی

نظر به موارد آماري بين المللی بدست آمده از سطح کشورهای مختلف به شرح ذیل، آموزش مهارت های تکمیلی رانندگی، از امور ضروریست:

- بیش از ۹۰ درصد تلفات انسانی ناشی از حوادث رانندگی در کشورهای در حال توسعه و جهان سوم رخ می دهد.
- ۴۶ درصد خودروهای جهان در این کشورها تردد می نمایند.
- سهم کشورهای پیشرفته از تصادفات جهانی حدود ۱۰ درصد است.

^۱ ر.ک. به بخشنامه شماره ۹۹/۲۱/۷۰۸ مورخ ۱۳۹۹/۱/۱۱ موضوع ابلاغ دستورالعمل استاندارد خودرویی



عنوان دستورالعمل			شماره دستورالعمل
دستورالعمل خودرویی جمعیت هلال احمر			
شهریورماه ۱۳۹۹	تاریخ شروع اجراء	RC.RO.AP.WI.04 /01	
دوسال	تاریخ اعتبار	01	شماره بازنگری

انواع رانندگی

تعریف رانندگی تدافعی: نوعی از رانندگی است که بدون توجه به شرایط اطراف و اعمال راننده های دیگر جان، زمان و سرمایه انسان ها را نجات می دهد. با استفاده از آموزشهای رانندگی تدافعی می توان با پیش بینی موقعیت های خطرناک و اشتباهات دیگران، خطرات و خسارات رانندگی را کاهش داد. افزایش ایمنی راننده و سرنشینان، کاهش مصرف سوخت، کمتر شدن استهلاک وسیله نقلیه و تبدیل خسارات حداکثری به حداقلی از مهمترین مزایای استفاده از تکنیک های رانندگی تدافعی می باشد.

مهارت های رانندگی تدافعی منافع بسیاری برای کسانی که آنها را فرا می گیرند به همراه دارد و به همین دلیل است که در بسیاری از کشورها، گذراندن این دوره ها برای همه افراد جامعه از جمله پرسنل و رانندگان جمعیت هلال احمر، رانندگان و نجاتگران و تمامی افرادی که جامعه برای رساندن آنها به جایگاه کنونی ایشان هزینه های زیادی را متحمل شده است یک الزام می باشد. البته این الزام برای سایر افراد جامعه هم به روشهای تشویقی، اجباری و اختیاری اعمال می شود. تا با بیشتر شدن دانش علمی و مهارت های عملی رانندگان و آشنا شدن هر چه بیشتر آن ها با تکنیک های رانندگی تدافعی، احتمال وقوع سوانح رانندگی کاهش یابد.

تعریف رانندگی استراتژیک (تهاجمی): رانندگی تهاجمی ویژه افرادی می باشد که "زمان" نقش مهمی در اجرای وظیفه شغلی آنها ایفا می نماید. مانند رانندگان آتش نشانی، آمبولانس، پلیس، حراست، انتظامات و غیره. در این دوره ها رانندگان می آموزند که چگونه در شرایط پرفشار شغلی و زمانی که میزان ترشح هورمون آدرنالین در بالاترین سطح آن قرار می گیرد مانند حین ماموریت یا رانندگی با سرعت بالا یا ... تسلط خود را بر وسیله نقلیه حفظ نموده و ماموریت را در شرایط ایمن برای خود و سایرین به انجام برسانند.

تعریف رانندگی آفرود (4WD): نحوه راندن خودرو در مسیرهای خارج از آسفالت با توجه به نوع مسیر، تکنیک های عبور از سراسیمبی و سربالایی های خاکی و سنگلاخ با شیب های مختلف و ثابت و متغیر، تکنیک های عبور از آب، گل و لای، برف و یخ و شرایط خاص، تکنیک های نجات از شرایط بحرانی، رانندگی آفرود می باشد.

ویژگی های رانندگی ایمن

اساساً به خودرو اعتماد نکنیم؛ حتی اگر بهترین خودرو را سوار هستیم. مگر ماهیت خودرو چیست: تکه های آهن که روی چهار تکه لاستیک پُر باد، قرار گرفته اند. این ماهیت هرگز قابل اعتماد نیست؛ آنقدر غیرقابل اعتماد که تا کنون بسیاری از سرنشینانش را از بین برده است. کمی به این موضوع فکر کنیم.

تند فرایند: از قدیم گفته اند تند رفتن آدم را به کشتن می دهد و مطالعات علمی که به تازگی صورت گرفته نیز نشان می دهند به ازاء هر یک کیلومتر بر ساعتی که به سرعت خودتان اضافه می کنید، احتمال بروز تصادف چهار تا پنج درصد بالا می رود. هرچه سرعت بیشتر بشود، خطر نیز بالاتر می رود. هنگام تردد در شهرها، حتی اگر ۱۰ تا ۱۵ کیلومتر هم بیشتر از حد مجاز رانندگی



دستورالعمل خودرویی جمعیت هلال احمر			عنوان دستورالعمل
شهریورماه ۱۳۹۹	تاریخ شروع اجراء	RC.RO.AP.WI.04 /01	شماره دستورالعمل
دوسال	تاریخ اعتبار	01	شماره بازنگری

کنید، فقط چند دقیقه زودتر به مقصد می‌رسید ولی احتمال بروز تصادف حدود ۵۰ درصد افزایش پیدا می‌کند. اگر می‌خواهید زودتر به مقصد برسید فقط یک راه حل وجود دارد و آن این است که: زودتر راه بیفتید.

از هر چیزی که حواس‌تان را پرت می‌کند دوری کنید: امروزه بسیاری از کشورها قوانینی درباره ممنوعیت استفاده از تلفن همراه در حین رانندگی وضع کرده‌اند و علت آن نیز چیزی نیست جز این که استفاده از تلفن همراه در پشت فرمان بسیار افزایش پیدا کرده است. بهتر است بدانید استفاده از تلفن همراه در هنگام رانندگی می‌تواند زمان واکنش شما را تا ۲۰ درصد پایین بیاورد. البته فقط تلفن نیست که حواس شما را پرت می‌کند. خوردن و آشامیدن، مشغول شدن با ابزارهای الکترونیکی و حرف زدن با سرنشینان دیگر نیز حواس راننده را به شدت پرت می‌کند و زمان واکنش را پایین می‌آورد. هنگام رانندگی همیشه این توصیه را آویزه گوش‌تان کنید: چشم‌تان به جاده و هر دو دست‌تان به فرمان باشد.

هنگام خواب آلودگی رانندگی نکنید: مطالعه‌ای که به تازگی انجام گرفته نشان می‌دهد در ۲۰ درصد از کل تصادف‌ها، عامل اصلی خواب‌آلودگی بوده است. اگر راننده به اندازه‌ای خسته شود که پشت فرمان خواب برود، نتیجه خوشی به دنبال نخواهد داشت. بدیهی است که خودرو سرانجام از جاده خارج خواهد شد و اگر درخت، پایه پل، صخره و موانع دیگری هم در کنار جاده باشد، حادثه بسیار مرگبارتر خواهد بود. البته راه حل ساده است: شب‌ها خوب بخوابید! سعی کنید هر شب (نه فقط شب قبل از شروع یک رانندگی طولانی) دستکم ۸ ساعت خواب عمیق داشته باشید. اگر هنگام رانندگی احساس خواب‌آلودگی کردید، بلافاصله اقدام کنید. اگر کمک راننده دارید می‌توانید از او بخواهید پشت فرمان بنشیند و اگر تنها هستید، توقف کنید و چند ساعت بخوابید.

کمر بند ایمنی را حتماً ببندید: کمر بندهای ایمنی جان‌ها را نجات می‌دهند. این کمر بندها اگر درست بسته شوند، هنگام بروز تصادف از پرت شدن شما به جلو و یا حتی پرت شدن کامل به بیرون از طریق شیشه، جلوگیری می‌کنند. حتی اگر تصادف در سرعت کم رخ دهد نیز امکان برخورد شما با داشبورد یا پنجره‌ها وجود دارد و می‌تواند منجر به جراحات شدید در سر یا شکستن استخوان‌ها بشود. وحشتناک به نظر می‌رسد، این طور نیست؟ پس کمر بندها را ببندید.

در هوای نامساعد بیشتر مراقب باشید: اگر در مه، باران شدید، کولاک و یا روی جاده یخ‌زده رانندگی می‌کنید، بیشتر احتیاط کنید؛ پایین‌تر از سرعت مجاز برانید؛ فاصله طولی با خودرو جلویی را رعایت کنید و به پیچ‌ها توجه بیشتری کنید.

فاصله طولی را رعایت کنید: یکی از توصیه‌های مهمی که همیشه به راننده‌ها می‌شود این است که فاصله ایمن بین خودشان و وسیله نقلیه جلویی را حفظ کنند. در این صورت چنانچه خودرو جلویی به ناگهان ترمز بگیرد یا به سمتی منحرف شود، شما زمان کافی دارید تا واکنش نشان دهید. شب هنگام و یا در آب و هوای نامساعد، این فاصله را بیشتر کنید.

مراقب دیگران باشید: گاهی اوقات، اهمیتی ندارد که شما چقدر ایمن رانندگی می‌کنید. ممکن است شما محدودیت‌های سرعت و همه قوانین و مقررات رانندگی را رعایت کنید، ولی فرد



دستورالعمل خودرویی جمعیت هلال احمر			عنوان دستورالعمل
شهریورماه ۱۳۹۹	تاریخ شروع اجراء	RC.RO.AP.WI.04 /01	شماره دستورالعمل
دوسال	تاریخ اعتبار	01	شماره بازنگری

دیگری به شما بزند. کارشناسان توصیه می‌کنند همیشه رانندگان دیگر را حواس‌پرت فرض کنید. به عبارت دیگر، انتظار هرگونه رفتار بد رانندگی را از آن‌ها داشته باشید، ممکن است ناگهان تغییر مسیر بدهند، روی ترمز بکوبند، بدون راهنما زدن بپیچند و یا از پشت به خودرو شما نزدیک شوند. باید برای همه این‌ها آمادگی داشته باشید و بتوانید واکنش مناسب را نشان دهید.

رانندگی تدافعی را تمرین کنید: شتاب زده نباشید. رانندگی تهاجمی، ریسک تصادف را به شدت بالا می‌برد. مطالعات نشان می‌دهد، احتمال این که جوانان، تهاجمی رانندگی کنند، بسیار بیشتر است. این گونه رانندگان ممکن است از روی عمد رانندگان دیگر را خشمگین کنند؛ برایتان ژست‌های نامناسب بگیرند و یا پشت سر شما مرتب چراغ بزنند. این رفتارها نه تنها آزاردهنده هستند بلکه خطرناک نیز می‌باشند. از طرفی، تدافعی رانندگی کردن نه تنها امن‌تر است، بلکه در هزینه‌ها نیز صرفه‌جویی می‌شود.

خودرو خودتان را امن نگه دارید: تعمیر و نگهداری مرتب خودرو، فقط برای این نیست که عمر آن را بالا ببرد. بلکه خودش یک مورد ایمنی بسیار با اهمیت است. بهتر است سالی چند بار خودرو را به تعمیرگاه متخصص نشان بدهید تا اگر قسمتی نیاز به تعمیر دارد، تعمیر نماید. توجه داشته باشید، یکی از موارد شایعی که باعث بروز مشکل می‌شود، باد نامناسب تایرهاست. چنانچه باد تایرها بیش از حد کم یا بیش از حد زیاد باشد، روی عملکرد وسیله نقلیه تأثیر می‌گذارد و در خودروهای سنگین ممکن است باعث ترکیدن تایر نیز بشود.

علاوت لغزیدن خودرو در پیچ‌ها: اگرچه وضعیت خودرو و جاده در لغزیدن آن سهمیم است، ولی بدون تردید، عامل اصلی آن راننده است. در رانندگی، سه نوع سرخوردن وجود دارد که به دلایل زیر اتفاق می‌افتد:

- ۱- سرعت بیش از حد خودرو و نامناسب بودن آن با وضعیت جاده؛
 - ۲- شتاب زیاد (گاز دادن بیش از حد)، ترمز گرفتن و نیرویی که در پیچ‌های جاده، به تایر تحمیل می‌شود؛
 - ۳- ترکیبی از دو حالت فوق؛
- سرخوردن چرخ‌های عقب در اثر کاهش چسبندگی آنها اتفاق می‌افتد. این حالت معمولاً در نتیجه سرعت بیش از اندازه و نیروی سرپیچ‌ها اتفاق می‌افتد. ممکن است شتاب خودرو و نیروی بیش از معمول ترمز نیز به این حالت کمک کند. این نوع لغزیدن به آسانی تشخیص داده می‌شود. با کمی بی‌دقتی ممکن است خودرو هنگام پیچیدن، کاملاً دور خود بچرخد. البته در جاده‌سازی‌ها با ایجاد یک شیب ملایم به سمت داخل پیچ تا حدودی از این مورد جلوگیری می‌شود، راننده نیز بایست برای از بین بردن عوامل لغزش خودرو پا را از روی پدال گاز و ترمز بردارد و حرکت خود را با فرمان هماهنگ کند.

وقتی خودرو در جهت نادرست حرکت می‌کند، عکس‌العمل طبیعی شما باید این باشد که با استفاده از فرمان، آن را به مسیر صحیح برگردانید. سرخوردن چرخ‌های جلو نیز وقتی اتفاق می‌افتد که چسبندگی آنها کم شده باشد. در این حالت کنترل مستقیم خودرو از دست راننده خارج می‌شود. توصیه می‌شود فرمان را در جهت حرکت خودرو هدایت و سعی کنید که با



دستورالعمل خودرویی جمعیت هلال احمر			عنوان دستورالعمل
شهریورماه ۱۳۹۹	تاریخ شروع اجراء	RC.RO.AP.WI.04 /01	شماره دستورالعمل
دوسال	تاریخ اعتبار	01	شماره بازنگری

تشخیص و از بین بردن علت، به مرور چرخ های خودرو را به صد ورت مستقیم برگردانید یا فشار روی پدال گاز و ترمز را کاهش دهید. در هنگام حرکت روی برف و یخ، دنده ها را طوری انتخاب نمایید که با سرعتی یکسان حرکت کنید و با فشردن آرام پدال گاز سعی نمایید تا دور موتور به آرامی کم یا زیاد گردد.

رانندگی روی یخ سیاه یا نامرئی: یخ سیاه یکی از خطرات نامرئی زمستان برای رانندگان است. یخ سیاه یا نامرئی یک لایه نازک از یخ براق روی سطح جاده ها است. این یخ به خودی خود سیاه نیست، بلکه شفاف است و در نتیجه سیاهی جاده در زیر آن، دیده می شود. این توصیه ها درباره یخ سیاه یا نامرئی را در نظر داشته باشید:

این نوع یخ معمولاً در فاصله زمانی بین شب یا اوائل بامداد و در فصل سرد تشکیل می شود. این یخ همچنین در جاده هایی که کمتر رفت و آمد دارند یا جاده ها و خیابان هایی که کمتر آفتابگیر هستند، ایجاد می شود.

هنگام رانندگی مراقب مناطق درخشان روی سطح جاده باشید. این مناطق احتمالاً یخ نامرئی دارند.

اگر ماشین تان ترمز ABS دارد، شیوه کار آن را یاد بگیرید و استفاده از آن را امتحان کنید.

اگر به سطحی با یخ نامرئی برخورد کنید، بگذارید ماشین از روی آن بگذرد. ترمز نگیرید و فرمان را مستقیم نگهدارید.

ترمزها: اگر احساس می کنید پدال ترمز نرم شده است یا هنگام ترمزگیری، کوبش احساس می کنید، حتماً ترمزها را چک کنید. لنت های ساییده شده می توانند مشکلاتی نیز برای سیستم هیدرولیک خودرو به وجود بیاورند.

غیر قابل اعتمادترین بخش خودرو، «ترمز» آن است که در سرعت های بالای ۹۰، کارایی آن به شدت پایین می آید به طوری که طبق بررسی ها، بسته به نوع خودرو و وضعیت جاده، تا ۶۶ متر بعد از ترمز گرفتن، خودرو همچنان حرکت می کند.

خط ممتد وسط جاده: خط ممتد وسط جاده را کارشناسان راه که تخصص شان این است، بعد از بررسی های فنی در برخی نقاط جاده ترسیم کرده اند و معنایش این است که به دلیل «پیچ یا سربالایی جاده»، دید شما محدود است و هر لحظه ممکن است، خودرویی از روبرو ظاهر شود و قبل از هر واکنشی، تصادف رخ به رخ اتفاق بیفتد. از خط ممتد عبور نکنیم و سبقت غیرمجاز نگیریم.

یادمان باشد که حادثه فقط رای دیگران نیست؛ احتیاط نکنیم، بی هیچ تعارف حادثه سراغ ما هم می آید.

ویژگی های یک راننده خوب

آشنا به اصول و قواعد راهنمایی و رانندگی باشد: یک راننده خوب می داند که نه تنها مسؤل ماشین خود و سرنشینان است، بلکه مسؤل تمام اتومبیل ها و افرادی که در اطرافش وجود دارند نیز می باشد. این راننده، با این طرز فکر، امنیت را به ارمغان می آورد؛ ولی حق اضافه ای را برای



دستورالعمل خودرویی جمعیت هلال احمر			عنوان دستورالعمل
شهریورماه ۱۳۹۹	تاریخ شروع اجراء	RC.RO.AP.WI.04 /01	شماره دستورالعمل
دوسال	تاریخ اعتبار	01	شماره بازنگری

خود منظور نمی‌کند. سعی می‌کند مس و ولیتش را در برابر تمامی کسانی که رانندگی می‌کنند، انجام دهد.

از سلامت کامل جسمانی و روانی برخوردار باشد: یک راننده خوب کسی است که هم جسمی سالم دارد و هم روانی آرام. آرامش، صبر و بردباری، پرهیز از لجاجت و قانون شکنی، پیراستگی، انعطاف پذیری و تحمل ناملایمات از جمله ویژگی‌هایی هستند که نشأت گرفته از روانی سالم و آرام می‌باشند.

راهنما می‌زند: آن قدر این کار را تکرار کرده است که دیگر تبدیل به عادت شده. او علاوه بر تغییر مسیر، برای تغییر لاین هم از راهنما استفاده می‌کند و هیچ وقت فوراً تغییر مسیر نمی‌دهد.

بوق نمی‌زند: از بوق برای احوال بررسی و ابراز عصبانیت استفاده نمی‌کند؛ از این وسیله فقط در شرایط اضطراری، جهت آگاه سازی رانندگان و عابرین بهره می‌برد (تنها دلیلی که بوق ساخته شد).

وسایل ضروری را همراه دارد: وسایل ایمنی و ضروری را همیشه در خودرویش همراه دارد. از جک و لاستیک زاپاس و کپسول آتش‌نشانی گرفته تا مواد خوراکی اضطراری.

فاصله می‌گیرد: با اینکه دست فرمان خوبی دارد، ولی با احتیاط رانندگی می‌کند. فاصله‌ی مجاز با خودروی جلویی را رعایت می‌کند و برایش اهمیتی ندارد که بقیه در مورد دست فرمائش چه فکری می‌کنند.

حق تقدم را رعایت می‌کند: کامل می‌ایستد تا عابرین پیاده عبور کنند. وقتی چراغ راهنمایی، قرمز می‌شود، با فاصله از خط‌کشی عابر پیاده توقف می‌کند. او برای سایر رانندگان احترام قائل است.

غیرمجاز نمی‌راند: می‌داند رعایت سرعت مجاز، آسایش خودش را به ارمغان می‌آورد. با خیال راحت و بی‌دغدغه می‌راند و از لایی کشیدن در خیابان‌ها متنفر است.

نور بالا نمی‌زند: عادت استفاده از نور بالا را از بین برده است. از نوربالا فقط برای آگاه‌سازی و در جاده‌های تاریک (با رعایت فاصله طولی خودروی مقابل) استفاده می‌کند. از پرژکتورهای عقب و جلو، فقط در شرایط مه گرفتگی بهره می‌برد.

مس و ولیت پذیر است: اگر جریمه شود، خطای خودش را می‌پذیرد و با پلیس وارد چلن ه زنی نمی‌شود. متعهد است تا رفتارهای نادرست خود را شناسایی کرده و هرگز تکرار نکند.

استفاده از کمک گیربکس

۱- H2 (دنده سبک، ۲ چرخ متحرک): در شرایط عادی و در جاده های آسفالت از این حالت استفاده کنید. در این حالت مصرف سوخت و سایش لاستیک ها کاهش یافته و رانندگی نرم تر خواهد بود.

۲- H4 (دنده سبک، ۴ چرخ متحرک): از این حالت در شرایطی که احتمال لغزش چرخها وجود دارد، استفاده کنید. مانند جاده های یخی یا پوشیده از برف و راه های غیر آسفالت. در این



دستورالعمل خودرویی جمعیت هلال احمر			عنوان دستورالعمل
شهریورماه ۱۳۹۹	تاریخ شروع اجراء	RC.RO.AP.WI.04 /01	شماره دستورالعمل
دوسال	تاریخ اعتبار	01	شماره بازنگری

حالت، کشش چرخها افزایش می یابد.(چراغ ۴ چرخ متحرک در صفحه آمپر در این حالت روشن خواهد شد).

۳- L4 (دنده سنگین، ۴ چرخ متحرک): برای استفاده از حداکثر قدرت و کشش، از این حالت استفاده کنید. مانند بالا رفتن یا پایین آمدن از شیب خیلی تند، حرکت در شن، گل و لای یا برف عمیق(چراغ ۴ چرخ متحرک (4L) در صفحه آمپر کیلومتر در این حالت روشن خواهد شد).

تعویض دسته دنده از حالت H2 به کمک سبک(H4) (درگیر شدن سیستم ۴ چرخ):

- ۱- سرعت را تا زیر ۱۰۰ کیلومتر کاهش دهید.
 - ۲- کلید یا دسته دنده کمک گیربکس را در حالت H4 قرار دهید. در این حالت چراغ چهارچرخ متحرک چشمک می زند.
 - ۳- بعد از تعویض دنده به حالت H4، چک کنید که چراغ چهار چرخ متحرک به طور ثابت روشن بماند.
- در صورتی که چراغ چهار چرخ متحرک در حالت چشمک زن ماند و دنده کمک گیربکس درگیر نشد، موارد زیر را انجام دهید:
- ا- حرکت در حالت شتاب گیری
 - ب- حرکت در حالت کاهش سرعت
 - ج- حرکت در حالت دنده عقب

تعویض دسته دنده از حالت کمک سبک(H4) به H2 (خروج از حالت ۴ چرخ) :

- ۱- کلید یا دسته دنده کمک گیربکس را در حالت H2 قرار دهید. در این حالت چراغ چهارچرخ متحرک چشمک می زند.
 - ۲- بعد از تعویض دنده به حالت H2 چک کنید که چراغ چهار چرخ متحرک خاموش شود.
- در صورتی که چراغ چهار چرخ متحرک در حالت چشمک زن ماند و کمک گیربکس از حالت H4 خارج نشد، موارد زیر را انجام دهید:
- ا- حرکت در حالت شتاب گیری
 - ب- حرکت در حالت کاهش سرعت
 - ج- حرکت در حالت دنده عقب
- در صورتی که باز هم از حالت H4 خارج نشد، در حالتی که موارد بالا را انجام می دهید، غریبک فرمان را به سمت چپ و راست حرکت دهید. در این حالت ممکن است احساس ضربه در فرمان وجود داشته باشد؛ اما این حالت به معنای ایراد در خودرو نمی باشد.

تعویض دنده از حالت کمک سبک(H4) به کمک سنگین (L4) و بالعکس:

- ۱- خودرو را کاملاً متوقف کنید.
- ۲- کلید یا دسته دنده یا کلید را در حالت N قرار دهید.



دستورالعمل خودرویی جمعیت هلال احمر			عنوان دستورالعمل
شهریورماه ۱۳۹۹	تاریخ شروع اجراء	RC.RO.AP.WI.04 /01	شماره دستورالعمل
دوسال	تاریخ اعتبار	01	شماره بازنگری

۳- کلید کمک گیربکس را فشار داده و آنرا در حالت **L4** قرار دهید. در این حالت، چراغ **4L** چشمک می زند.

۴- زمانی که چراغ **L4** به طور ثابت روشن ماند، یعنی تعویض به حالت ۴ چرخ سنگین انجام شده است و می توانید حرکت کنید.

برای تعویض از حالت **L4** به **H4** نیز خودرو حتماً متوقف باشد و دسته اصلی نیز در حالت **N** باشد.

نکات مهم:

- أ- الگوهای رانندگی درست را بیاموزید. این کار علاوه بر افزایش ایمنی باعث بهتر شدن کارایی خودرو و البته کاهش هزینه‌های مرتبط با خرابی و استهلاک می‌شود.
- ب- از رانندگی با سرعت زیاد در جاده های ناهموار یا دارای سنگ ریزه خودداری کنید.

اقدامات لازم جهت مدیریت مصرف سوخت خودروها

۱- رصد و بررسی مصرف سوخت خودرو به صورت ماهیانه و پرداخت هزینه سوخت بر اساس کیلومتر پیمایش، با اعمال درصد سوخت استاندارد مندرج در جدول ذیل برای هر نوع خودرو در راستای نظارت بر مصرف سوخت و جلوگیری از تخلفات احتمالی ابلاغی بر اساس بخشنامه شماره ۹۸/۲۱/۴۳۹۶۲ مورخ ۹۸/۱۲/۱۴

ردیف	نوع خودرو	نوع سوخت	درصد مصرف سوخت مصوب	
			حداقل	حداکثر
۱	تویوتا هایلوکس کمکدار	بنزین	۱۱	۱۴/۵
۲	تویوتا هایلوکس بدون کمک	بنزین	۱۱	۱۳
۳	استیشن تویوتا لندکروز	بنزین	۱۴/۵	۲۲
۴	نیسان پیکاپ	بنزین	۱۰/۴	۱۴
۵	سمند سورن	بنزین	۸/۶	۱۰
۶	سمند ال ایکس	بنزین	۸/۶	۱۰
۷	پژو پارس	بنزین	۸/۱۵	۱۰
۸	پژو ۴۰۵	بنزین	۹	۱۰
۹	وانت نیسان	بنزین	۱۳	۱۷
۱۰	جک ریفاین	بنزین	۱۵	۱۷
۱۱	ون فولکس	بنزین	۱۲	۱۸
۱۲	تویوتا هایس	بنزین	۱۱/۶	۱۴
۱۳	وانت پیکان	بنزین	۹/۸۵	۱۴
۱۴	وانت تویوتا لندکروز	بنزین	۱۴/۵	۱۹
۱۵	پراید	بنزین	۶/۵۵	۸
۱۶	سواری پیکان	بنزین	۹/۸۵	۱۳
۱۷	اتوبوس اسکانیا	گازویل	۳۰	۳۲
۱۸	کامیونت ایسوزو	گازویل	۲۳/۳	۲۴



دستورالعمل خودرویی جمعیت هلال احمر			عنوان دستورالعمل
شهریورماه ۱۳۹۹	تاریخ شروع اجراء	RC.RO.AP.WI.04 /01	شماره دستورالعمل
دوسال	تاریخ اعتبار	01	شماره بازنگری

۲۴	۱۵	گازوئیل	کامیونت بادسان	۱۹
۳۰	۲۵	گازوئیل	کامیون بنز ۹۱۱	۲۰
۳۸	۳۵	گازوئیل	کامیون بنز ده تن	۲۱
۲۰	۱۸	گازوئیل	کامیونت خاور - کامیونت فوسو	۲۲
۳۲	۲۸	گازوئیل	کشنده تریلر اسکانیا	۲۳
۵۵	۵۳	گازوئیل	تریلر FH	۲۴
۴۸	۴۰	گازوئیل	کامیون ایویکو	۲۵
۴۰	۳۷	گازوئیل	کامیون اسکانیا	۲۶
۵۰	۴۵	گازوئیل	تریلر F12	۲۷
۲۰	۱۷	گازوئیل	مینی بوس بنز	۲۸
۲۵	۲۳	بنزین	آمبولانس پاترول و صافاری	۲۹
۲۲	۱۴	گازوئیل	آمبولانس تویوتا لندکروز هاردتاپ دیزل	۳۰

تبصره - اطلاعات هزینه سوخت برابر جدول ذیل ثبت و ضبط گردد:

ردیف	نوع خودرو	شماره اختصاصی	نام راننده	کیلومتر			موجودی باک		مصرف سوخت استاندارد در ۱۰۰ کیلومتر	قیمت هر لیتر سوخت	مبلغ پرداختی به راننده (ریال)
				حرکت	مراجعت	طی شده	پیش از مأموریت	پس از مأموریت			
۱											
۲											
۳											
۴											
۵											
۶											
۷											
جمع کل											

- ۲- پیگیری اخذ کارت سوخت تمامی خودروها اعم از بنزینی و دیزلی؛
 - ۳- پیگیری شارژ کارت سوخت خودروهای دیزلی بر اساس سهمیه امدادی و یا سهمیه درون شهری و نه بر اساس پیمایش؛
 - ۴- پیگیری دریافت سوخت جهت خودروهای لیفتراک از شرکت پخش فرآورده های نفتی با ثبت نام در سایت مربوطه؛
 - ۵- در اختیار گذاردن تمامی کارت های سوخت نزد فردی واجد شرایط معین جهت مدیریت بهینه کارت های سوخت، به منظور:
- أ- مدیریت اولویت بکارگیری کارت های سوخت و پیشگیری از سوختن سهمیه سوخت خودروها.
- تبصره- بکارگیری کارت سوخت خودروهای امدادی به علت از بین رفتن سهمیه استفاده نشده هر ماه در پایان آن ماه، نسبت به بکارگیری کارت سوخت خودروهای سواری اولویت دارد.



دستورالعمل خودرویی جمعیت هلال احمر			عنوان دستورالعمل
شهریورماه ۱۳۹۹	تاریخ شروع اجراء	RC.RO.AP.WI.04 /01	شماره دستورالعمل
دوسال	تاریخ اعتبار	01	شماره بازنگری

ب- افزایش بهره‌وری و راندمان عملکرد خودروهای امدادی در طی مسافت بیشتر و مصرف سوخت کمتر

اقدامات لازم جهت نگهداری خودروها

۱- قرار دادن دفترچه خودرویی ابلاغی طی بخشنامه شماره ۹۴/۲۱/۲۷۴۱۸ مورخ ۱۳۹۴/۸/۳۰ سازمان امداد و نجات، در داخل خودرو جهت ثبت نقص فنی، ثبت تعمیرات مکانیکی، تعمیرات سیستم برق خودرو، تعمیرات بدنه خودرو، تعمیرات جلوبندی، تعویض قطعات، باطری و لاستیک، ثبت تصادفات، ثبت سوختگیری‌ها، ارزیابی‌ها و بازدیدهای فنی دوره‌ای و ثبت شارژهای دوره‌ای کپسول‌های اکسیژن و اطفاء حریق^۱

ا- قرار دادن دفترچه خودرویی در خارج از خودرو (در دفتر پایگاه و یا شعبه و یا مرکز استان) ممنوع بوده و لازم است حتماً در داخل خودرو قرار داده شود تا سوابق خودرو با تغییر محل خودرو به محل خدمت جدید هم منتقل گردد و نیز راننده از سوابق خودرو مطلع باشد و هر گونه اقدام توسط راننده در زمینه نگهداری خودرو همچون تعویض روغن و ... در دفترچه ثبت گردد.

ب- لازم است مسئول ترابری استان و رؤسای شعب، بر تکمیل صحیح و رعایت مفاد دفترچه نظارت کامل داشته باشند.

۲- بکارگیری دفترچه خودرویی جهت ثبت موارد ذیل:

ا- ثبت سوختگیری خودروها؛

ب- ثبت وضعیت ظاهری خودرو در دفترچه خودرویی هنگام تحویل و تحول خودرو به افراد و از آنها، منجر به ایجاد سابقه وضعیت خوردگی‌ها و آسیب‌های موجود در خودرو جهت استناد در تعیین مسؤولیت وجود خوردگی‌ها و آسیب دیدگی‌های خودرو؛ شایان ذکر است این فرآیند، غیر از فرایند نظارت پارکدار یا مسئول ترابری بر وضعیت ظاهری خودروها طی تحویل و تحول خودرو به واحدها و یا از آنها، می‌باشد؛ در تحویل و تحول خودرو بین واحدها، مراتب وضعیت ظاهری خودرو، در صورت جلسه‌ای مستقل که جهت تحویل و تحول تنظیم می‌گردد، درج می‌شود؛ ضمن این که در تحویل و تحول خودرو بین واحدها، لازم است، در همان صورت جلسه تنظیمی مستقل، مراتب دائمی و یا موقت بودن تحویل و تحول، درج گردد؛

ج- تحویل و تحول مستند خودرو و مدارک خودرویی منجمله بیمه نامه‌ها بین رانندگان در خارج از محل واحد خدمتی خودرو، مثلاً در مأموریت‌های امدادی بلندمدت، که خودرو به مدت طولانی در محل سانحه مستقر می‌گردد و احیاناً راننده خودرو پس از

۱ ر.ک. به بخشنامه شماره ۹۴/۲۱/۲۷۴۱۸ مورخ ۹۴/۸/۳۰ موضوع ابلاغ دفترچه خودرویی



دستورالعمل خودرویی جمعیت هلال احمر			عنوان دستورالعمل
شهریورماه ۱۳۹۹	تاریخ شروع اجراء	RC.RO.AP.WI.04 /01	شماره دستورالعمل
دوسال	تاریخ اعتبار	01	شماره بازنگری

مدتی تعویض می گردد که این تحویل و تحول، در خارج از محل واحد خدمتی خودرو صورت می پذیرد؛

د- ثبت و ضبط اطلاعات تعویض روغن خودرو به منظور شناسایی تعویض کنندگان روغن خودرو؛ با توجه به وظیفه اصلی هلال احمر یعنی امدادسانی در زلزله سیل و ... و حضور بلندالمدت خودرو در بیرون جمعیت در مواقع مذکور، کارت روغن خودرو، می بایست در داخل خودرو و روی داشبورد تر محل دید راننده قرار گیرد؛

ه- ثبت کیلومتر خودرو و تاریخ تولید تایر جهت استفاده در سوابق (با ایجاد فرم تعویض لاستیک در دفترچه خودرویی)؛

۳- بازدید ماهیانه خودروهای سبک و سنگین حسب چک لیست های دفترچه خودرویی، به منظور:

- ا- جلوگیری از خرابی زود هنگام باطری؛
- ب- چک کردن سوراخ نشدن مخزن شیشه شور؛
- ج- جلوگیری از رسوب گاز کمپرسور کولر در فصل سرد سال (جلوگیری از خراب شدن دیسک در گیر کننده کمپرسور)؛
- تبصره- به منظور جلوگیری از رسوب گاز کولر، کولر حتی در فصل سرما، هر ماه به مدت چند دقیقه روشن گردد تا گاز با روغن مخصوص مخلوط و در سیستم سرمایه گذاری گردش کند؛
- د- روشن نکردن کولر در حالت توقف طولانی مدت خودرو؛
- ه- عدم روشن و خاموش نمودن خودرو در حالی روشن بودن کمپرسور کولر؛
- و- جلوگیری از زنگ زدگی بلبرینگ و بوش فن در فصل گرم سال؛
- ز- اطمینان از کارکرد دور کند و دور تند فن خودرو جهت جلوگیری از جوش آوردن خودرو؛
- ح- جلوگیری از خرابی برف پاک کن، ناشی از عدم کارکرد در فصل گرم سال؛
- ط- جلوگیری از خوابیدن خودروهایی که در طول سال کمتر تردد دارند؛
- ی- بررسی سوراخ نشدن رادیاتور، شیلنگها و پولک ها؛
- ک- بررسی خرابی لوازم ترمز و کلاچ به علت کارکردن لاستیک؛
- ل- جلوگیری از خشک شدن تسمه موتور خصوصاً تسمه های با کاربرد بالا، منجر به پارگی هنگام روشن کردن خودرو؛
- تبصره- در صورت مشاهده ترک عمیق روی تسمه موتور، لازم است تسمه، تعویض گردد؛
- م- بررسی وجود یا عدم نشستی در مسیر سیستم هیدرولیک فرمان و جلوگیری از کار کردن بدون روغن فرمان به علت سوراخ شدن مخزن هیدرولیک؛
- ن- چک کردن ماهیانه روغن ترمز جهت اطمینان از سلامت سیستم لنت ها و لوازم شیلنگ ها؛



دستورالعمل خودرویی جمعیت هلال احمر			عنوان دستورالعمل
شهریورماه ۱۳۹۹	تاریخ شروع اجراء	RC.RO.AP.WI.04 /01	شماره دستورالعمل
دوسال	تاریخ اعتبار	01	شماره بازنگری

- س- بررسی سالم بودن شیلنگها(با دیدن قابل تشخیص است)؛
- ع- بررسی ماهیانه سلامت لاستیک، به منظور بررسی دو پوسته شدن احتمالی آن و همچنین تشخیص خرابی احتمالی جلوبندی خودرو بر اساس وضعیت لاستیک؛
- ف- بازدید ماهیانه فرمان و چک کردن خلاصی سیستم تعلیق جهت بررسی خراب بودن جلوبندی؛
- ص- ثبت تاریخ تولید و کیلومتر تعویض تایرهای خودروها؛
- ق- اجتناب از ریختن بیش از حجم صحیح مایع خنک کننده رادیاتور؛
- ر- شایان ذکر است، نیازی به چک کردن ماهیانه فیلتر هوا نیست؛ زیرا هنگام سرویسکاری، بازدید می شود؛
- ۴- اعتبار قائل شدن رؤسای شعب برای مندرجات دفترچه خودرویی و استناد به آن جهت ثبت درخواست های مالی تعمیرات و نگهداری خودرو؛
- ۵- آف وزش و رعایت استانداردها و بخشنامه های نحوه نگهداری خودروها(جدول انتهایی دفترچه خودرویی رعایت شود)؛
- ۶- آماده به کار نگهداشتن دائمی خودروهای نجات و آمبولانس و تجهیزات مربوطه و مرتب سازی، نظافت و انجام امور بهداشتی، پس از هر بار استفاده؛
- ۷- لزوم جمع آوری آمار و اطلاعات و نظارت بر تجهیزات امداد و نجات خودروهای عملیاتی توسط حوزه ترابری و حوزه عملیات و عدم جابجایی و انتقال تجهیزات مذکور از خودروهای مربوطه، بدون مجوز؛
- ۸- قرار دادن چک لیست وسایل داخل آمبولانس و خودروی نجات در داخل خودرو جهت مطابقت دادن هنگام تحویل و تحول و اعتبار قانونی و سندیت قائل شدن برای تحویل و تحول بر اساس چک لیست موصوف؛
- ۹- پیگیری تدوین و تصویب دستورالعمل و فرآیند ضد عفونی نمودن آمبولانس ها و انجام نظافت و بهداشتی نمودن بخش امدادی خودروها؛
- ۱۰- فول نمودن باک تمامی خودروها پس از هر مأموریت(پس از اتمام مأموریت و پیش از بازگشت به پایگاه، باید به پمپ بنزین مراجعه شود)؛
- ۱۱- تعویض روغن تمامی خودروهای امدادی با توجه به کیلومتر کارکرد خودرو و یا پس از گذشت زمان شش ماه از زمان «تعویض روغن» قبلی، هر کدام زودتر فرا برسد، برابر جدول ذیل، انجام، و مراتب باید در دفترچه خودرویی همان خودرو ثبت گردد:

ابلاغی طی بخشنامه شماره ۹۸/۲۱/۳۶۱۰۷ مورخ ۱۳۹۸/۱۰/۱۴

ردیف	نوع خودرو	نوع روغن پیشنهادی درجه گرانروی(ویسکوزیته APL)	مقدار گنجایش روغن موتور با فیلتر روغن (لیتر)	مقدار گنجایش روغن موتور بدون فیلتر روغن (لیتر)	ماندگاری روغن (حداکثر زمان تعویض روغن)	حداقل و حداکثر کیلومتر تعویض روغن
۱	پژو پارس	20W-50SL	۴/۷۵	۴/۴	۶ ماه	۸.۵۰۰ - ۱۰.۰۰۰
۲	سمند	20W-50SL	۴/۷۵	۴/۴	۶ ماه	۸.۵۰۰ - ۱۰.۰۰۰
۳	سمند سورن	20W-50SL	۴/۷۵	۴/۴	۶ ماه	۸.۵۰۰ - ۱۰.۰۰۰
۴	سمند سریر	10W-40SL	۴/۷۵	۴/۴	۶ ماه	۸.۵۰۰ - ۱۰.۰۰۰



دستورالعمل خودرویی جمعیت هلال احمر

عنوان دستورالعمل

شهریورماه ۱۳۹۹

تاریخ شروع اجراء

RC.RO.AP.WI.04 /01

شماره دستورالعمل

دوسال

تاریخ اعتبار

01

شماره بازنگری

۸.۵۰۰ - ۱۰.۰۰۰	۶ ماه	۴/۴	۴/۷۵	20W-50SL	پژو ۴-۵	۵
۸.۵۰۰ - ۱۰.۰۰۰	۶ ماه	۴	۴/۵	20W-50SG	پیکان	۶
۱۸.۵۰۰ - ۲۰.۰۰۰	یک سال	۳۵	۳۸	15W40	تریلر اسکانیا R420	۷
۸.۵۰۰ - ۱۰.۰۰۰	۶ ماه	۷	۷/۴	10W-40 SM	تویوتا لندکروز ۴۵۰۰ بنزینی(با موتور FZ1)	۸
۸.۵۰۰ - ۱۰.۰۰۰	۶ ماه	۵	۵/۴	5W-30 SN	لندکروز هاردتاپ ۴۰۰۰ بنزینی(با موتور GR1) مدل: بالای ۲۰۱۱	۹
۸.۵۰۰ - ۱۰.۰۰۰	۶ ماه	۵	۵/۴	10W-40 SM	لندکروز هاردتاپ ۴۰۰۰ بنزینی(با موتور GR1) مدل: زیر ۲۰۱۱	۱۰
۴.۵۰۰ - ۵.۰۰۰	۶ ماه	۱۱	۱۱/۳	5W-30 CF	لندکروز هاردتاپ ۴۵۰۰ دیزل(با موتور HZ1) مدل: بالای ۲۰۱۱	۱۱
۴.۵۰۰ - ۵.۰۰۰	۶ ماه	۱۱	۱۱/۳	10W-40 CF	لندکروز هاردتاپ ۴۵۰۰ دیزل(با موتور HZ1) مدل: زیر ۲۰۱۱	۱۲
۸.۵۰۰ - ۱۰.۰۰۰	۶ ماه	۵	۵/۶	5W-30 SN	تویوتا هایس(با موتور TR۲) مدل: بالای ۲۰۱۱	۱۳
۸.۵۰۰ - ۱۰.۰۰۰	۶ ماه	۵	۵/۶	10W-40 SM	تویوتا هایس(با موتور TR۲) مدل: زیر ۲۰۱۱	۱۴
۸.۵۰۰ - ۱۰.۰۰۰	۶ ماه	۷	۷/۴	10W-40 SM	وانت لندکروز ۴۵۰۰ بنزینی(با موتور FZ1)	۱۵
۴.۵۰۰ - ۵.۰۰۰	۶ ماه	۱۱	۱۱/۳	5W-30 CF	وانت لندکروز ۴۵۰۰ دیزل(با موتور HZ1) مدل: بالای ۲۰۱۱	۱۶
۴.۵۰۰ - ۵.۰۰۰	۶ ماه	۱۱	۱۱/۳	10W-40 CF	وانت لندکروز ۴۵۰۰ دیزل(با موتور HZ1) مدل: زیر ۲۰۱۱	۱۷
۸.۵۰۰ - ۱۰.۰۰۰	۶ ماه	۵	۵/۶	5W-30 SN	وانت هایلوکس ۲۷۰۰ تک و دو دیفرانسیل(با موتور ZTR) مدل: بالای ۲۰۱۱	۱۸



دستورالعمل خودرویی جمعیت هلال احمر

عنوان دستورالعمل

شهریورماه ۱۳۹۹

تاریخ شروع اجراء

RC.RO.AP.WI.04 /01

شماره دستورالعمل

دوسال

تاریخ اعتبار

01

شماره بازنگری

۸.۵۰۰ - ۱۰.۰۰۰	۶ ماه	۵	۵/۶	10W-40 SM	وانت هایلوکس ۲۷۰۰ تک و دو دیفرانسیل (با موتور ZTR مدل: زیر ۲۰۱۱)	۱۹
۸.۵۰۰ - ۱۰.۰۰۰	۶ ماه	۱۲	۱۳/۵	۲۰-۵۰ توربو دیزل	کامیونت ایسوزو	۲۰
۱۱.۵۰۰ - ۱۳.۰۰۰	۶ ماه	۵	۶	15W40cg4	کامیونت فوسو	۲۱
۸.۵۰۰ - ۱۰.۰۰۰	۶ ماه	۱۳	۱۳/۵	۲۰-۵۰ توربو دیزل	کامیونت بادسان	۲۲
۸.۵۰۰ - ۱۰.۰۰۰	۶ ماه	۹/۵	۱۱/۵	۲۰-۵۰ توربو دیزل	کامیونت خاور	۲۳
۱۱.۵۰۰ - ۱۲.۰۰۰	۶ ماه	۳۶	۴۰	15W40 سوپر توربو دیزل	تریلر ولوو (F12 و FH)	۲۴
۸.۵۰۰ - ۱۰.۰۰۰	۶ ماه	۲۴	۲۷	۲۰-۵۰ توربو دیزل	کامیون بنز ۱۰ تن	۲۵
۸.۵۰۰ - ۱۰.۰۰۰	۶ ماه	۳۰	۳۲	۲۰-۵۰ توربو دیزل	کامیون ایویکو	۲۶
۸.۵۰۰ - ۱۰.۰۰۰	۶ ماه	۱۳	۱۳/۵	۲۰-۵۰ توربو دیزل	مینی بوس بنز	۲۷
۸.۵۰۰ - ۱۰.۰۰۰	۶ ماه	۱۷	۱۷/۵	۲۰-۵۰ توربو دیزل	بدفورد	۲۸
۸.۵۰۰ - ۱۰.۰۰۰	۶ ماه	۱۳	۱۳/۵	۲۰-۵۰ توربو دیزل	یونیماک	۲۹
۸.۵۰۰ - ۱۰.۰۰۰	۶ ماه	۱۸	۱۸/۵	۲۰-۵۰ توربو دیزل	کامیون بنز ۹۱۱	۳۰
۸.۵۰۰ - ۱۰.۰۰۰	۶ ماه	۵/۵	۶	10W-40	فولکس واگن	۳۱
۸.۵۰۰ - ۱۰.۰۰۰	۶ ماه	۴/۵	۵	10W-40	جک ریفاین	۳۲
۱۴۰ تا ۱۵۰ ساعت	۶ ماه	۷/۵	۸	20W-50 توربو	لیفتراک	۳۳
۱۴۰ تا ۱۵۰ ساعت	۶ ماه	۱۸	۲۳	15W40 توربو دیزل	بیل مکانیکی	۳۴
۱۴۰ تا ۱۵۰ ساعت	۶ ماه	۱۸	۱۸/۵	15W40 توربو دیزل	لودر	۳۵
۱۴۰ تا ۱۵۰ ساعت	۶ ماه	۲۱	۲۲	۲۰-۵۰ توربو دیزل	جرثقیل	۳۶
۱۴۰ تا ۱۵۰ ساعت	۶ ماه	۱۲/۵	۱۳	15W40 توربو دیزل	سانوارد-بابکت	۳۷

تبصره - لازم است اسناد تعویض روغن بایگانی و حفظ گردد و اطلاعات تعویض روغن، جهت تعویض روغن های به

موقع بعدی، ثبت گردد؛

۱۲- تعویض لاستیک خودروهای امدادی بر اساس میزان عاج و یا پس از انقضای تاریخ مصرف لاستیک (شش سال پس از تاریخ تولید) هر کدام زودتر فرا برسد (مراتب باید در دفترچه خودرویی همان خودرو ثبت گردد)؛

تبصره ۱ - هنگام تعویض لاستیک های تیوبلس، حتماً والو و در لاستیک های دارای تیوب و نوار اقلام مذکور تعویض شود و از قبلی استفاده نشود؛

تبصره ۲- تعویض لاستیک با استفاده از فرم ذیل صورت می پذیرد:

۱۳- بررسی دوره ای سالم بودن رینگ تایرها؛

۱۴- استفاده از تیوب مناسب با طول والو مناسب جهت پیشگیری از ترکیدن تیوب هنگام حرکت در سنگلاخ؛



دستورالعمل خودرویی جمعیت هلال احمر			عنوان دستورالعمل
شهریورماه ۱۳۹۹	تاریخ شروع اجراء	RC.RO.AP.WI.04 /01	شماره دستورالعمل
دوسال	تاریخ اعتبار	01	شماره بازنگری

۱۵- تردد دوره ای خودروهای امدادی جهت جلوگیری از افت شارژ باطری (شایان ذکر است، کار کردن درجا کفایت نمی کند و منجر به شارژ کافی باطری نمی شود)؛

۱۶- پیمایش ماهیانه خودروها به میزان حداقل ۱۰۰ کیلومتر جهت جلوگیری از خرابی بلبرینگ ها و تایر چرخ ها؛

۱۷- تعویض باطری خودروهای امدادی در صورت عدم کارایی مناسب، و ثبت مراتب در دفترچه خودرویی همان خودرو

تبصره ۱ - لازم است جهت جلوگیری از پوسیدگی زیر باطری و آثار ناشی از نشستی اسید، باطری های آب اسیدی خودروها به هنگام تعویض با باطری اتمی جایگزین شوند؛

تبصره ۲ - لازم است کارت ضمانت نامه و گارانتی باطری، در پرونده خودرویی خودروی مربوطه، بایگانی شود، (جهت آشنایی با پرونده خودرویی خودروها، به بخش «آمار، اطلاعات، اسناد و مدارک خودرویی» این دستورالعمل رجوع نمایید؛

۱۸- اهتمام به مراقبت و نگهداری از دفترچه خودرویی داخل خودرو؛

۱۹- اتخاذ راهکار لازم جهت ثبت و ضبط دوره ای اطلاعات دفترچه خودرویی در ترابری مرکز استان؛

۲۰- لزوم تکمیل فرم تحویل و تحول خودرو در دفترچه خودرویی توسط راننده، هنگام تحویل و تحول، و درج هر گونه عیب احتمالی، با تأیید و امضای مسؤول مربوطه؛

۲۱- بازدید و بررسی مستمر دفترچه خودرویی داخل خودرو توسط مسؤولین مرکز استان در سراسر استان و علاوه بر آن، در شعب و پایگاه ها، توسط مسؤولین شعب، جهت پیشگیری از آسیب های سنگین و اساسی به خودروها؛

۲۲- رسیدگی و سرویس دوره ای خودروها (بررسی دوره ای مایع خنک کننده رادیاتور، ترموستات، مایع شیشه شوی، روغن موتور، روغن ترمز، روغن هیدرولیک، واسکازین گیربکس و دیفرانسیل، باطری، باد چرخها، فیلترها، لنت ترمز، تسمه تایم و وضعیت گریسکاری خودرو، فیلرگیری سوپاپ ها در تابستان و زمستان با توجه به شرایط آب و هوایی و ...)؛

تبصره - لازم است، جهت اجتناب از یخ زدگی و آسیب به مخزن و مجاری مایع شستشوی شیشه ها خصوصاً در فصل سرد سال، حتماً از مایع مخصوص شیشه شوی حاوی ضدیخ استفاده شود؛

۲۳- انجام اقدامات مربوط به تعمیر و نگهداری خودروها مطابق دستورات مندرج در دفترچه راهنمای آن ها؛

۲۴- بررسی وجود مایع خنک کننده متناسب با نوع خودرو در رادیاتور، و نیز بررسی مناسب بودن وضعیت روغن موتور، روغن ترمز، تسمه و لاستیکها، قبل از استارت زدن خودرو؛

۲۵- تمامی خودروها باید دارای ضدیخ باشند؛ از ضدیخ در هر ۴ فصل استفاده کنید، زیرا ماده ضدیخ، دمای آب را در محدوده مناسبی برای کارکرد خودرو نگه می دارد و در فصل تابستان از جوش آوردن موتور جلوگیری می کند. علاوه بر آن مانع خوردگی و پوسیدگی قطعات می شود؛

۲۶- اجتناب از هل دادن و بکسل کردن خودروهای انژکتوری جهت روشن نمودن آن ها؛

۲۷- اجتناب از باز کردن کابل اتصال باطری و درب رادیاتور هنگام روشن بودن خودرو؛



دستورالعمل خودرویی جمعیت هلال احمر			عنوان دستورالعمل
شهریورماه ۱۳۹۹	تاریخ شروع اجراء	RC.RO.AP.WI.04 /01	شماره دستورالعمل
دوسال	تاریخ اعتبار	01	شماره بازنگری

- ۲۸- متوقف نمودن خودرو هنگام روشن شدن چراغ استپ موتور و تماس با نمایندگی یا تعمیرگاه مجاز؛
- ۲۹- خاموش نمودن خودرو در صورت روشن شدن چراغ انژکتور در صورت خاموش نشدن چراغ، به نمایندگی مراجعه گردد؛
- ۳۰- اجتناب از روشن نگاه داشتن طولانی مدت خودرو در حالت توقف و اجتناب از گرم نمودن خودرو در حالت توقف و به جای آن، پس از گذشت چند دقیقه از روشن کردن خودرو، مسافت کوتاهی با دنده سنگین پیموده شود؛
- ۳۱- بررسی دوره ای سالم بودن سیستم ترمز ABS ، EBD ، وضعیت لنت ها، سالم بودن ترمز دستی، ایربگ و سالم بودن قطعات الکتریک ی و مکانیکی ویب نچ خودرو و سیستم های مخابراتی و بیسیم خودروها؛
- تبصره- سیم بکسل وینچ خودروها روغن زده شود و صحیح جمع گردد؛
- ۳۲- بررسی دوره ای سالم بودن حالت های آژید ر خودرو، کارکردن چراغ گردان، سالم بودن میکروفن خودرو، سالم بودن چراغ های جلو، راهنما، نور بالا، نور پایین، چراغ های عقب، چراغ ترمز و چراغ های داخل کابین و چراغ های مه شکن؛
- ۳۳- رفع مات شدگی احتمالی طلق چراغ های جلو و عقب خودرو به منظور نوردهی مناسب در شب؛
- ۳۴- انجام سرویس اولیه خودروهای صفر کیلومتر تازه خریداری شده؛
- ۳۵- مجزا نمودن پارکینگ خودروهای شخصی از پارکینگ خودروهای سازمانی، و همچنین مجزا نمودن پارکینگ خودروهای سنگین و نیمه سنگین از سبک، در مرکز استان و شعب؛
- ۳۶- احداث پارکینگ استاندارد مسقف برای خودروهای فاقد پارکینگ، در مرکز استان، مراکز شعب و پایگاهها متناسب با نوع خودرو و به مقدار کافی، به منظور ممانعت از بروز خسارات ناشی از اثرات سوء عوامل جوی، آفتاب، سرقت و ...؛
- تبصره- در پایگاه های امداد و نجات، سه طرف پارکینگ می بایست بسته بوده و همچنین دارای درب مناسب باشد تا موجب ایمنی از سرقت و ... گردد؛
- ۳۷- لزوم پارک و نگهداری موتورسیکلت ها در پارکینگ جهت جلوگیری از اثرات سوء آفتاب؛
- ۳۸- تهیه کاور مناسب برای تایر زاپاس خودروهای تویوتا لندکروز جهت محافظت از اثرات سوء آفتاب و عوامل جوی
- ۳۹- عدم وجود وسایل متفرقه و زائد در محل پارکینگ (مانند تجهیزات و متعلقات متفرقه و ضایعات زائد)؛
- تبصره- قراردادن تجهیزات امداد و نجات در پارکینگ خودرویی ممنوع است؛ همچنین از ایجاد کردن انبار تجهیزات امداد و نجات در پارکینگ خودرویی ترجیحاً اجتناب گردد؛
- ۴۰- لزوم نظافت دوره ای پارکینگ های خودرویی (کف پارکینگ باید از گرد و خاک و روغن خودروها تمیز شود)؛
- ۴۱- حصار کشی روی دیوارهای محوطه پایگاههای امدادی و تعبیه درب ورودی مناسب برای آنها جهت محافظت از مخاطرات امنیتی و جلوگیری از سرقت خودروها؛
- ۴۲- تجهیز پارکینگ خودروها به سیستم دوربین مدار بسته در پایگاه ها، شعب و مرکز استان؛



دستورالعمل خودرویی جمعیت هلال احمر			عنوان دستورالعمل
شهریورماه ۱۳۹۹	تاریخ شروع اجراء	RC.RO.AP.WI.04 /01	شماره دستورالعمل
دوسال	تاریخ اعتبار	01	شماره بازنگری

- ۴۳- انجام دوره ای نظافت کلی بدن، شستشوی موتور، نظافت داخلی خودرو خصوصاً داخل کابین بیمار، برانکاردها، ملحفه و ...
- تبصره- در فصل بارندگی فواصل شستشوی خودرو را کوتاه تر کنید و قسمت های زیرین بدنه را از گل و لای حاوی نمکی که بر سطح معابر ریخته می شود به دقت پاک کنید تا از پوسیدگی بدنه جلوگیری شود.
- ۴۴- لزوم وجود لاستیک کف پا در خودروها به منظور جلوگیری از زنگ زدگی و پوسیدگی کف خودرو
- ۴۵- لزوم داشتن روکش صندلی مناسب در خودروها
- ۴۶- عدم استفاده از خودروهای کمکدار و عملیاتی در مأموریت های غیرعملیاتی جهت رعایت صرفه و صلاح جمعیت
- ۴۷- عدم تغییر دادن کاربری خودروهای امدادی به غیر امدادی بدون مجوز سازمان امداد و نجات

اقدامات لازم پس از وقوع سرقت خودرو

- ۱- اطلاع به پلیس ۱۱۰ و آگاهی و پیگیری از نیروی انتظامی
- ۲- ارسال گزارش مکتوب و کامل سرقت به سازمان امداد و نجات
- ۳- ارسال اطلاعات و مشخصات کامل بیسیم سرقتی احتمالی خودرو به سازمان امداد و نجات اعم از نوع بیسیم، شماره سریال، شماره اموال و ...
- ۴- اعلام بلافاصله هر گونه اطلاعات حاصله جدید در زمینه خودروی سرقتی به سازمان امداد و نجات

تعمیر خودروها

- ۱- تعمیر خودروهای معیوب اعم از سبک و سنگین به صورت جزئی و اساسی جهت نداشتن روغن ریذی، نداشتن صدای اضافه در موتور و گیربکس، سالم بودن دیسک و صفحه کلاچ، سالم بودن سیستم ترمز، سالم بودن سیستم برق خودرو، سالم بودن دنده کمک، سالم بودن بدنه و رنگ و عدم ایجاد آلاینده و دود توسط خودرو
- ۲- استفاده بهینه از بودجه تعمیر و نگهداری خودروها و اولویت بندی تعمیرات و سرویس ها
- ۳- لزوم مراجعه به تعمیرگاه های مجاز خودرویی و نمایندگی های رسمی جهت تعمیرات
- ۴- لزوم نظارت بر کیفیت تعمیرات خودرویی انجام شده در تعمیرگاه ها با حضور در تعمیرگاه
- ۵- لزوم استفاده از لوازم و قطعات یدکی مرغوب و استاندارد در تعمیرات خودروها
- ۶- در صورت نیاز به تعویض شمع موتور، حتماً طبق دستورات مشخص شده در دفترچه راهنمای خودرو اقدام گردد
- ۷- تمامی خودروها باید ترموستات داشته باشند (از باز کردن ترموستات خودرو در ایام گرم سال جداً اجتناب گردد تا از ورود آسیب به موتور پیشگیری شود؛ در صورت گرم کردن موتور، به جای باز کردن ترموستات، نسبت به شناسایی و رفع ایراد فنی اقدام گردد)
- ۸- پیگیری جهت بازسازی سریع خودروهای تصادفی
- ۹- ایجاد انبار قطعات و لوازم یدکی در مرکز استان و در اختیار داشتن قطعات ضروری مورد نیاز خودروها



دستورالعمل خودرویی جمعیت هلال احمر			عنوان دستورالعمل
شهریورماه ۱۳۹۹	تاریخ شروع اجراء	RC.RO.AP.WI.04 /01	شماره دستورالعمل
دوسال	تاریخ اعتبار	01	شماره بازنگری

- ۱۰- تهیه قطعات خودرو از نمایندگی های مجاز و برند معتبر
- ۱۱- تهیه فیلتر روغن استاندارد و مناسب موتور های ۴۰۰۰ و ۴۵۰۰ خودروهای تویوتا لندکروز و اجتناب از استفاده از فیلترهای روغن غیر استاندارد جهت پیشگیری از ترکیدگی فیلتر و سوختن آنی موتور
- ۱۲- اجتناب از ذخیره سازی بیش از حد قطعات و لوازم یدکی و اقلام مصرفی خودروها منجر به فاسد شدن اقلام و اتلاف سرمایه های مالی جمعیت
- ۱۳- در صورت بلا استفاده بودن برخی از لوازم و قطعات یدکی باقیمانده از سنوات گذشته، لازم است اقدام لازم در راستای مزایده و فروش آنها با هماهنگی سازمان معمول گردد.
- ۱۴- در صورت امکان، ایجاد تعمیرگاه در مرکز استان جهت سرویسکاری ها، تعمیرات مختصر و ابتدایی و صافکاری ها و نقاشی های جزئی
- ۱۵- آسیب شناسی علل بروز عیوب اساسی در خودروها منجر به وارد شدن خسارات سنگین مالی به جمعیت و بکارگیری راه های پیشگیری از این وضع
- ۱۶- تعیین مسؤل فنی ترابری با شرح وظایف ذیل:
- أ- هدایت فعالیت های مربوط به ساماندهی ناوگان حمل و نقل به منظور کنترل وضعیت فنی خودروهای امدادی
- ب- نظارت و هماهنگی جهت تعمیر و راه اندازی خودروهای امدادی
- ج- ارجاع امور به واحدهای زیر مجموعه و پیگیری تا حصول نتیجه
- د- نظارت بر اجرای استانداردهای حفظ و نگهداری خودروهای امدادی
- ه- تهیه و ابلاغ دستورالعمل های حوزه تعمیرات فنی و نگهداری خودروهای امدادی کشور
- تبصره- در صورت لزوم، نسبت به بکارگیری کاردان فنی خودرویی از خارج جمعیت جهت ساماندهی وضعیت نظارت فنی بر خودروهای امدادی، اقدام گردد.

ساماندهی ترابری

- ۱- اصلاح اشکالات مندرج در صورتجلسات تنظیمی در بازدید تیمهای ارزیابی ترابری
- ۲- اعلام خودروهای بلااستفاده مازاد بر نیاز جهت استفاده بهینه از آنها در سایر استانها

بازدیدهای دوره ای

- ۱- نظرداشت نحوه بررسی و ارزشیابی تیم های ارزیاب اعزامی سازمان امداد و نجات به استانها جهت ساماندهی ترابری جهت همکاری لازم
- ۲- بازدیدهای منظم مرکز استان از شعب و پایگاه ها جهت ساماندهی خودرویی شعب طبق دستورالعملهای سازمان امداد و نجات، برابر چک لیست ذیل:

امتیاز تخصیصی	حداکثر امتیاز	مورد ارزیابی	وضعیت فنی
	۸	تعویض به موقع روغن خودرو	
	۸	فول بودن باک خودرو	
	۸	وضعیت ضدیخ(۲)، مایع شیشه شوی(۲)، روغن ترمز(۲)، روغن موتور(۲)	



عنوان دستورالعمل			شماره دستورالعمل
دستورالعمل خودرویی جمعیت هلال احمر			
شهریورماه ۱۳۹۹	تاریخ شروع اجراء	RC.RO.AP.WI.04 /01	
دوسال	تاریخ اعتبار	01	شماره بازنگری

۸	وضعیت لاستیک خودرو (بر اساس تاریخ انقضا ۲) (بر اساس عاج ۲) وضعیت باتری (عدم سولفاته بودن ۲) (استارت خوردن مناسب خودرو ۲)	تجهیزات
۸	وضعیت سیستم ترمز	
۴	وجود جک (۱)، لاستیک زاپاس (۱)، زنجیر چرخ (۱)، آچار چرخ (۱)	
۴	دارا بودن کپسول اطفای حریق (۲) - داشتن تاریخ مصرف (۲)	
۸	منقوش بودن نام سازمان امداد و نجات (۲) و آرم سازمان امداد و نجات (۲) و نام استان (۲) و نام شعبه (۲) بر روی تمامی خودروهای امدادی	وضعیت ظاهری، چراغها و ...
۸	درج شماره های اختصاصی اعلامی از سوی سازمان امداد و نجات بر روی بدنه کلیه خودروها در محل مصوب (ترجیحاً با استفاده از شبرنگ)	
۸	وضعیت ظاهری خودرو (مانند خوردگی (۱)، خط و خش ها (۱)، پوسیدگی (۱)، شکستگی و ترک بیشتر از ۲۰ سانتیمتر در شیشه ها (۱) و شکستگی آینه ها (۱)، شکستگی و پوسیدگی طلق چراغ جلو (۱) - شکستگی و پوسیدگی چراغ عقب (۱) و شکستگی و پوسیدگی چراغ گردان خودروها (۱))	
۸	سالم بودن چراغ های عقب (۱) چراغهای جلو (۱)، راهنما (۲)، سالم بودن چراغ ترمز (۲)، سالم بودن همه حالت های آژیر خودرو (۲)	
۴	نظافت بدنه (۱)، موتور (۱)، داخل خودرو (۱)، داخل کابین بیمار (۱)	
۴	چیدمان مرتب تجهیزات موجود در خودرو	
۴	قرار دادن بیمه نامه شخص ثالث خودروهای عملیاتی در داخل خودروها	مدارک
۸	تکمیل دفترچه خودرویی در خودرو	
۱۰۰	جمع کل امتیاز	

تبصره - در بازدیدها، تذکرات لازم به رانندگان و نجاتگران در خصوص اشکالات مشاهده شده در نحوه بهره برداری و کاربری خودروها توسط آنها داده شود

۳- لزوم بازدید مستمر و هفتگی روغن موتور، مایع خنک کننده موتور، روغن هیدرولیک و سایر مایعات مرتبط با عملکرد خودرو توسط کارکنان در اختیار دارنده خودرو، به منظور پیشگیری از بروز آسیب های ناخواسته ناشی از بی احتیاطی در حفظ و نگهداری خودروها برابر بخشنامه ۹۹/۲۱/۶۹۲۱ مورخ ۱۳۹۹/۲/۳۱

تبصره - در صورت بروز خسارت در خودروهای استان و گزارش کمیته تعیین خسارت متضمن قصور یا تقصیر راننده در نگهداری صحیح از خودرو، راننده به میزان درصد تعیین شده توسط کمیته، مسؤول پرداخت خسارت وارده خواهد بود

۴- رتبه بندی شعب بر اساس شاخص های ارزیابی اعلامی از سوی سازمان امداد و نجات جهت تشویق شعب به بهبود وضعیت خودرویی

اخذ صورت وضعیت جرایم راهنمایی و رانندگی و تسویه حساب

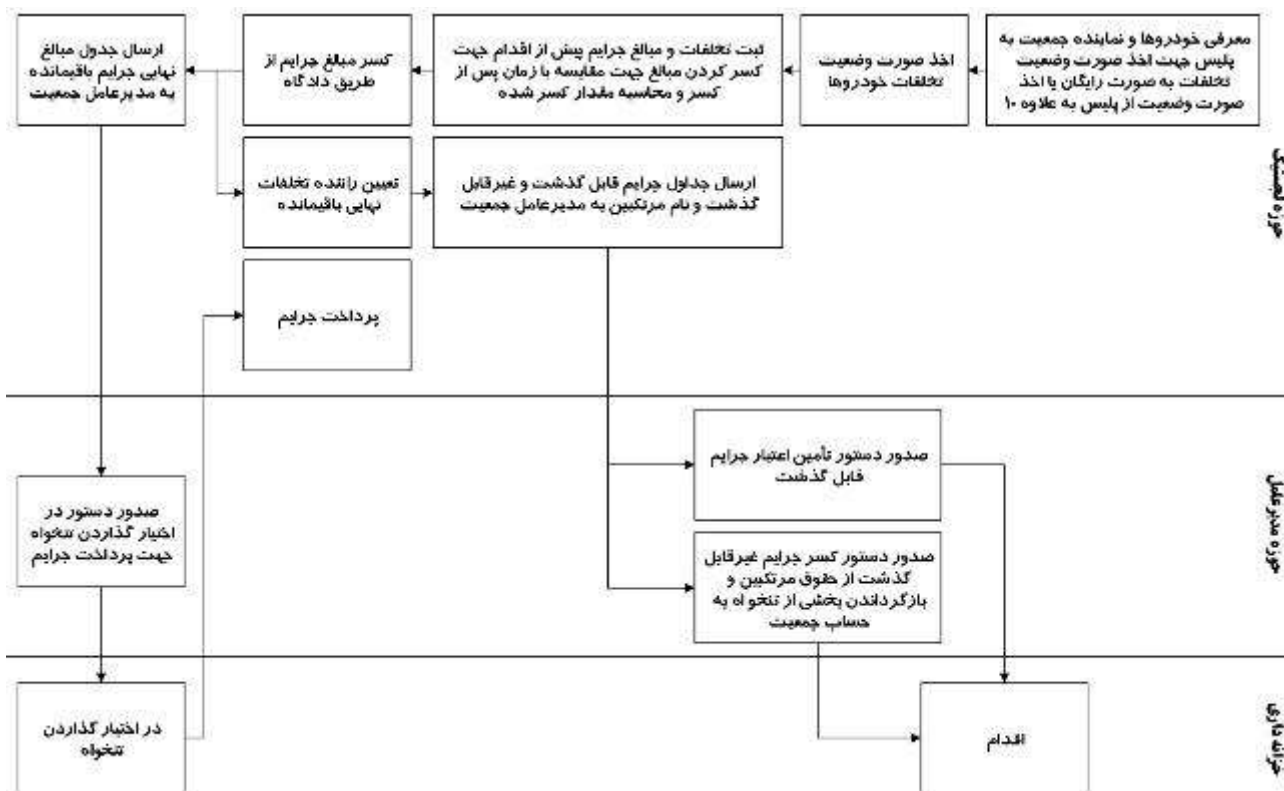
۱- پیگیری رفع اثر یا کسر جرایم رانندگی خودروهای امدادی

۲- پرداخت منظم جرایم رانندگی خودروهای امدادی



عنوان دستورالعمل			شماره دستورالعمل
دستورالعمل خودرویی جمعیت هلال احمر			
شهریورماه ۱۳۹۹	تاریخ شروع اجراء	RC.RO.AP.WI.04 /01	
دوسال	تاریخ اعتبار	01	شماره بازنگری

- ۳- ارسال تأییدیه عدم خلافی صادره از سوی پلیس برای خودروهای استان، هر ۳ ماه یکبار به سازمان امداد و نجات
- ۴- در صورت امکان، اقدام جهت دریافت صورت وضعیت تخلفات راهنمایی و رانندگی خودروها از راهنمایی و رانندگی به صورت رایگان جهت صرفه جویی در هزینه ها
- ۵- پیگیری استفاده از معافیت خودروهای دارای آرم و نشان سازمان امداد و نجات از پرداخت عوارض آزادراهی مصرح در بند یک صورتجلسه شماره ۸۵۰/۱۳۹۶۰ مورخ ۱۳۹۵/۴/۲ کارگروه ویژه کمیسیون ایمنی راههای کشور



۶- اخذ سالیانه معاینه فنی برای خودروهای با عمر ۴ سال به بالا

خرید خودرو و نوسازی ناوگان

- ۱- استفاده از درآمد حاصل از فروش خودروهای فرسوده صرفاً جهت خرید خودروهای امدادی مورد تأیید سازمان امداد و نجات حسب دستور مورخ ۱۳۹۱/۵/۱۵ دبیرکل وقت جمعیت در هامش نامه شماره ۹۱/۲۳/۴۰۸۱۹ مورخ ۱۳۹۱/۵/۱۱
- ۲- گزارش نحوه هزینه کرد درآمد حاصل از فروش خودروهای فرسوده به سازمان امداد و نجات، حداکثر سه ماه پس از پایان مراحل مزایده و فروش
- ۳- لزوم خرید خودروهای امدادی مناسب از منابع استانی و درآمدهای خاص با کسب نظر مشورتی و صدور مجوز سازمان امداد و نجات حسب بخشنامه شماره ۹۴/۲۱/۲۳۳۲۰ مورخ ۱۳۹۴/۷/۲۱ دبیرکل محترم وقت جمعیت
- ۴- پیگیری اخذ دفترچه گارانتی خودروهای صفر کیلومتر تازه خریداری شده تبصره- لازم است به زمان و نوع گارانتی خودرو دقت گردد تا جهت عدم خروج خودرو از شمول گارانتی، سرویس اولیه در زمان مقرر انجام شود.



دستورالعمل خودرویی جمعیت هلال احمر			عنوان دستورالعمل
شهریورماه ۱۳۹۹	تاریخ شروع اجراء	RC.RO.AP.WI.04 /01	شماره دستورالعمل
دوسال	تاریخ اعتبار	01	شماره بازنگری

- ۵- پیگیری دریافت سند مالکیت انتظامی و کارت شناسایی وسایل نقلیه تازه خریداری شده
- ۶- لزوم درج کاربری امدادی در سند مالکیت و کارت شناسایی خودروهای صفر کیلومتر تازه خریداری شده
- ۷- پیگیری دریافت کارت سوخت خودروهای تازه خریداری شده
- ۸- پیگیری دریافت سند فروش کارخانه خودروهای تازه خریداری شده
- ۹- پیگیری دریافت کپی برگه گمرکی خودروهای وارداتی

شماره گذاری و تعویض پلاک انتظامی

- ۱- شماره گذاری خودروهای قابل شماره گذاری فاقد شماره انتظامی
- ۲- تعویض پلاک انتظامی خودروها به نام همان استان (پلاک منطقه ای)
- ۳- تعامل با پلیس راهور و مرکز شماره گذاری جهت ایجاد امکان تعویض پلاک بدون وکالتنامه محضری و با معرفی نماینده از سوی سازمان به مرکز شماره گذاری
- ۴- اعلام لیست خودروهای تعویض پلاک شده و اعلام پلاک جدیدشان و همچنین ارسال اسکن تصویری اسناد و مدارک مالکیت و شناسایی جدید خودروهای موصوف، به سازمان امداد و نجات
- ۵- تعویض پلاک خودروهای دارای پلاک عمومی (زرد) به پلاک شخصی (سفید) با توجه به عدم مسؤلیت هلال احمر در حوزه حمل و نقل عمومی بار و مسافر

تجهیز خودروها

- ۱- تجهیز نمودن خودروها به وینچ و چراغ های مه شکن
- ۲- تجهیز نمودن خودروها به کیف کمک های اولیه
- ۳- اتوبوس آمبولانس ها باید مجهز به تجهیزات پزشکی لازم باشند تا در مراسمات قابلیت انجام مأموریت های محوله را داشته باشند
- تبصره- تغییر کاربری خودروها توسط استانها اعم از خودروهای تخصصی توسط سازمان و یا خریداری شده توسط خود استان، ممنوع است.
- ۴- تجهیز کلیه خودروها به کپسول اطفای حریق و شارژر به موقع کپسول جهت دارا بودن تاریخ انقضاء
- ۵- تجهیز نمودن خودروها به زنجیر چرخ، آچارآلات و پیچ گوشتی در سایز های مختلف، انبردست، چراغ قوه و غیره در تمامی خودروها
- ۶- بررسی دوره ای باقی بودن تجهیزات فوق الذکر (کیف کمک های اولیه، جک، لاستیک زاپاس، زنجیر چرخ، آچار چرخ، آچارآلات و پیچ گوشتی در سایز های مختلف، انبردست، چراغ قوه و غیره) در تمامی خودروها و آچار اکسیژن در آمبولانس ها
- ۷- پهن کردن و تغییر سایز لاستیک آمبولانسهای لندکروز به لاستیک پرادویی جهت ایمنی بیشتر در مناطق صعب العبور و لغزنده



دستورالعمل خودرویی جمعیت هلال احمر			عنوان دستورالعمل
شهریورماه ۱۳۹۹	تاریخ شروع اجراء	RC.RO.AP.WI.04 /01	شماره دستورالعمل
دوسال	تاریخ اعتبار	01	شماره بازنگری

نگهداری اسناد خودرویی، تشکیل پرونده خودرویی با ضبط مدارک و گزارشهای خودرویی و تشکیل بانک اطلاعاتی خودروها همراه با جمع بندی آمار و اطلاعات

- ۱- اعلام موارد تهیه خودرو اعم از خرید توسط استان یا تهیه از محلی غیر از منابع جمعیت (فرمانداری، کمکهای مردمی، خیرین، درآمدهای خاص، فروش، مزایده و ...)
 - ۲- بایگانی و نگهداری اصل اسناد و مدارک خودرویی، در خزانه داری استان، برابر ماده ۸۲ آیین نامه مالی، محاسباتی و معاملاتی جمعیت
 - ۳- ارسال تصاویر اسناد و مدارک مالکیت و شناسایی خودروهای فاقد شماره اختصاصی (سند مالکیت وسیله نقلیه، کارت شناسایی وسیله نقلیه، سند فروش کارخانه و برگه گمرکی) به سازمان امداد و نجات، جهت تشکیل پرونده، تخصیص شماره اختصاصی و اعلام به استان
 - ۴- ایجاد پرونده خودرویی در **مرکز استان** و همچنین **مراکز شعب** بر اساس شماره اختصاصی برای هر یک از تمامی خودروهای در اختیار، جهت بایگانی کردن فتوکپی تمامی اسناد و مدارک خودرویی اعم از فتوکپی اسناد و مدارک مالکیت و شناسایی، فتوکپی اسناد و مدارک هزینه ای، فتوکپی اسناد و مدارک تصادفات و ضبط اسناد و گزارش های تمامی فعالیت های تعمیرات و نگهداری انجام شده بر روی خودروها، علی الخصوص ثبت تعویض لاستیک خودرو، ثبت تعویض باطری، ثبت ریخته شدن ضدیخ در خودرو، ثبت تعویض روغن موتور و ثبت تعمیرات انجام شده روی ترمز خودرو و ...، و همچنین ضبط کارت ضمانتنامه و گارانتی باطری و ... در پرونده خودرویی
 - ۵- تأمین فایل بایگانی مناسب به منظور استفاده بهینه از فضای موجود در واحد ترابری جهت بایگانی اسناد و مدارک
 - ۶- ثبت هزینه تعمیرات هر خودرو و تهیه آمار سالیانه
 - ۷- ثبت هزینه نگهداری هر خودرو و تهیه آمار سالیانه
 - ۸- محاسبه جمع کل مبلغ هزینه های انجام شده برای هر خودرو در طول هر سال، در پایان آن سال
 - ۹- بررسی مبلغ هزینه های تعمیرات و نگهداری انجام شده در طول سال برای هر خودرو، در پایان هر سال، و اتخاذ راهکار مناسب جهت رعایت صرفه و صلاح جمعیت
 - ۱۰- تخمین بودجه مورد نیاز جهت تعمیر و نگهداری خودروها در سال بعد برابر مراحل ذیل:
- ا- تعریف پروژه تعمیرات فنی خودروهای عملیاتی و جمع مبلغ تخمینی جهت اجرای پروژه
 - ب- تعریف پروژه حفظ و نگهداری خودروهای عملیاتی و جمع مبلغ تخمینی جهت اجرای پروژه
 - ج- تعیین دفعات اجرای هر کدام از دو پروژه فوق با توجه به مبلغ کل بودجه در اختیار و جمع مبلغ تخمینی برای هر بار اجرای هر کدام از پروژه های فوق و وضعیت فنی خودروهای در اختیار
- ۱۱- اخذ مستمر و متوالی معاینه فنی خودروهای امدادی و بایگانی فتوکپی برگه معاینه فنی هر خودرو، در پرونده خودرویی همان خودرو؛ شایان ذکر است در صورت تصادف و عدم وجود معاینه فنی، خسارت بیمه، تعلق نمی گیرد؛ ضمن این که دوربین های راهنمایی با اتصال به



دستورالعمل خودرویی جمعیت هلال احمر			عنوان دستورالعمل
شهریورماه ۱۳۹۹	تاریخ شروع اجراء	RC.RO.AP.WI.04 /01	شماره دستورالعمل
دوسال	تاریخ اعتبار	01	شماره بازنگری

بانک اطلاعاتی معاینه فنی خودروها، خودروهای فاقد معاینه فنی را تشخیص و برایشان جریمه ثبت می کنند.

۱۲- اسکن تصویری اسناد و مدارک مالکیت و شناسایی تمامی خودروها و ارسال آنها به سازمان امداد و نجات و همچنین نگهداری در رایانه اداره لجستیک مرکز استان و در خصوص خودروهای در اختیار شعب و پایگاه ها، علاوه بر رایانه اداره لجستیک، در رایانه مراکز شعب

۱۳- برنامه ریزی و اقدام جهت تبدیل بایگانی ترابری از حالت کاغذی به اسکن تصویری الکترونیکی

۱۴- معرفی و اعزام نماینده به سازمان امداد و نجات و جمعیت مرکز و همچنین سایر واحدهایی که از آنها خودرو تحویل گرفته شده است، جهت تحویل گرفتن اسناد و مدارک مالکیت و شناسایی خودروهای تحویل گرفته شده

۱۵- توقف ارائه هر گونه خدمت از سوی سازمان به استان ها در صورت عدم تحویل اسناد و مدارک خودروهای انتقالی از استان به سازمان

۱۶- اخذ اسناد و مدارک مالکیت و شناسایی برای خودروهای فاقد اسناد و مدارک مالکیت و شناسایی

۱۷- اخذ اسناد و مدارک مالکیت و شناسایی مفقود شده به صورت المثنی

۱۸- تحویل و تحول خودرو با صورتجلسه و بایگانی صورتجلسات تحویل و تحول خودرویی در پرونده خودرویی همان خودرو، و در صورت انتقال به سایر شعب و یا سایر استانها و یا سازمان امداد و نجات، علاوه بر پرونده شعبه یا استان و یا سازمان مبدأ، در پرونده خودرویی شعبه یا استان و یا سازمان مقصد، و علاوه بر آن، در پرونده خودرویی واحد مافوق

۱۹- بکارگیری افراد مجرب در استانها برای انجام امور گزارش گیری های مدیریتی خودرویی و تشکیل بانک اطلاعاتی خودروها و به روز رسانی مستمر بانک اطلاعاتی شامل مشخصات خودرو و محل خدمت فعال و یا غیرفعال بودن خودرو و سایر موارد لازم برابر ابلاغ سازمان امداد و نجات

۲۰- ارسال تغییرات احتمالی محل خدمت خودرو به محض وقوع و با ذکر (ستاد / شعبه / دفتر نمایندگی / پایگاه) به سازمان امداد و نجات و واحد مافوق

۲۱- عدم تغییر بدون هماهنگی محل خدمت خودروهای تخصیصی توسط سازمان امداد و نجات به شعب و پایگاههای خاص

۲۲- ثبت و ضبط تمام گزارشهای مربوط به خودرو در پرونده خودرویی من جمله درج صورتجلسات تحویل و تحول خودرویی

۲۳- ارسال آمار به روز اطلاعات و مشخصات خودروهای استان در قالب درخواستی سازمان

۲۴- درج اطلاعات و مشخصات ارسالی خودرویی به صورت واضح و بدون ابهام؛ (مثال: غلط : وانت توپوتا صحیح: وانت دوکابین توپوتا هایلوکس)

۲۵- اعلام ۳ ماه یکبار آمار خودروهای فروخته شده، خریداری شده و تصادفی به سازمان امداد و نجات و مبالغ خسارات دریافتی از بیمه در موارد تصادف خودروها در پایان هر فصل

رنگ آمیزی و آرم خودروها و وضعیت ظاهری بدنه خودروها

۱- لزوم سفید رنگ بودن خودروهای صفر تازه خریداری شده



دستورالعمل خودرویی جمعیت هلال احمر			عنوان دستورالعمل
شهریورماه ۱۳۹۹	تاریخ شروع اجراء	RC.RO.AP.WI.04 /01	شماره دستورالعمل
دوسال	تاریخ اعتبار	01	شماره بازنگری

۲- لزوم منقوش نمودن نام و آرم سازمان امداد و نجات، نام استان و نام شعبه بر روی تمامی خودروهای امدادی منطبق بر تصاویر ذیل:



Graphic Designer
Barzgar
+98 912 681 3683



COLOR : 



دستورالعمل خودرویی جمعیت هلال احمر			عنوان دستورالعمل
شهریورماه ۱۳۹۹	تاریخ شروع اجراء	RC.RO.AP.WI.04 /01	شماره دستورالعمل
دوسال	تاریخ اعتبار	01	شماره بازنگری



- ۳- امحای آرم ستاره حیات از خودروهای آمبولانس
 - ۴- درج شماره های اختصاصی اعلامی از سوی سازمان امداد و نجات بر روی جلو و عقب بدنه کلیه خودروها سمت چپ ناظر (ترجیحاً با استفاده از شبرنگ)
 - ۵- بازدید سالیانه خودرو توسط واحد بهره بردار به منظور رفع اشکالات احتمالی حادث شده در آرم و شماره اختصاصی منقوش بر روی بدنه خودرو جهت استمرار وضعیت مناسب آرم خودرو
 - ۶- رسیدگی به وضع ظاهری خودروها با نظافت از سوی راننده تحویل گیرنده و با اعزام دوره ای به کارواش
 - ۷- در صورت امکان، ایجاد کارواش در مرکز استان جهت تسهیل نظافت خودروها
 - ۸- رفع صدمات وارده بر بدنه خودروها مانند زدگی و خوردگی، تورفتگی و خط و خش های عمده، شکستگی و ترک بیشتر از ۲۰ سانتیمتر در شیشه ها و آینه ها، شکستگی و پوسیدگی های طلق های چراغ های خطر، راهنما و گردان خودروها و نیز رفع پوسیدگی ها
- تبصره ۱ - پدیدگی رنگی خودرو در اثر تصادف طی مدتی کوتاه باعث خورده شدن رنگ اطراف و به اصطلاح بزرگ شدن پدیدگی می شود. بنابراین برای رنگ آمیزی و لکه گیری سریع اقدام گردد.
- تبصره ۲ - لزوم استفاده از آیتم ویژه «خسارت سنگ خوردگی و شکستگی شیشه» موجود در بیمه بدنه خودروها که مشمول از بین رفتن تخفیفات نمی گردد



دستورالعمل خودرویی جمعیت هلال احمر			عنوان دستورالعمل
شهریورماه ۱۳۹۹	تاریخ شروع اجراء	RC.RO.AP.WI.04 /01	شماره دستورالعمل
دوسال	تاریخ اعتبار	01	شماره بازنگری

توزیع خودروهای امدادی

لازم است با توجه به حادثه خیزی، خطرپذیری و شرایط محیطی شعب، خودروها به صورت مناسبی میان آنها توزیع گردد.

بیمه خودرویی

بیمه شخص ثالث

بر اساس قانون بیمه اجباری مسئولیت تمامی دارندگان وسیله نقلیه موتوری در مقابل اشخاص ثالث بیمه شخص ثالث نامیده می شود. شخص ثالث به همه کسانی اعم از اشخاص حقیقی یا حقوقی که توسط وسیله نقلیه موتوری دچار خسارت جانی یا مالی شوند به جز خود راننده مقصر حادثه بیمه شخص ثالث نامیده می شوند و در واقع بیمه شخص ثالث از شاخه های بیمه مسئولیت است.

در پوشش بیمه نامه شخص ثالث، مالک وسیله نقلیه یا بیمه گذار شخص اول، شرکت بیمه یا بیمه گر شخص ثانی و همه افراد زیان دیده غیر از راننده مقصر در حادثه شخص ثالث هستند. البته طبق قوانین جدید، راننده نیز تحت پوشش بیمه ای با عنوان "بیمه حوادث راننده"، که به تازگی بخشی از بیمه نامه شخص ثالث است قرار می گیرد. با این تفاوت که بیمه حوادث راننده تنها مسئولیت جبران خسارت هایی از قبیل فوت و نقص عضو راننده مقصر را به عهده دارد و شامل پرداخت هزینه های درمان راننده نمی شود.

پوشش های بیمه شخص ثالث

پوشش بیمه نامه در واقع سقف تعهدات شرکت بیمه به عنوان بیمه گر در قبال بیمه گذار یا همان بیمه شونده می باشد و حداکثر میزان هزینه ای است که شرکت بیمه می تواند برای جبران خسارت های حوادث رانندگی را تحت پوشش قرار می دهد. حداقل و حداکثر میزان پوشش ها هر ساله توسط بیمه مرکزی به شرکت های بیمه اعلام می شود. تمامی این پوشش ها در زمان خرید بیمه شخص ثالث و حتی در زمان استعلام بیمه شخص ثالث باید لحاظ شوند.

پوشش جانی بیمه شخص ثالث: در پوشش جانی بیمه نامه شخص ثالث، همه انواع دیده یا ارش (دیه جراحات) که در اثر حادثه رانندگی باعث ایجاد آسیب یا شکستگی و نقص عضو و از کار افتادگی کامل و یا موقت شود را تحت پوشش قرار می دهد. میزان این خسارات بر اساس قیمت دیده کامل در ماه حرام همان سال محاسبه می شود.

پوشش مالی بیمه شخص ثالث: در پوشش مالی بیمه نامه شخص ثالث تمامی خسارات های وارده به کلیه اموال منقول و غیر منقول (تحت مالکیت) شخص ثالث را جبران می کند. حداقل سقف تعهدات خسارات مالی برابر با یک چهارم قیمت دیده کامل در ماه حرام است. پوشش بیشتر در بیمه نامه همواره آسودگی شما را در رانندگی به همراه خواهد داشت.

پوشش حوادث راننده: تنها مسئولیت جبران خسارت هایی از قبیل فوت و نقص عضو راننده مقصر را به عهده دارد و شامل پرداخت هزینه های درمان راننده نمی شود.



دستورالعمل خودرویی جمعیت هلال احمر			عنوان دستورالعمل
شهریورماه ۱۳۹۹	تاریخ شروع اجراء	RC.RO.AP.WI.04 /01	شماره دستورالعمل
دوسال	تاریخ اعتبار	01	شماره بازنگری

عدم خسارت بیمه شخص ثالث و تخفیف های مربوط به آن

این عامل که با عنوان مخفف «ت ع خ» (=تخفیف عدم خسارت) در بیمه نامه ها ذکر می شود، در واقع تخفیفی است که اشخاص بیمه گد. نثار با استفاده نکردن از مزایای بیمه شخص ثالث می توانند از آن بهره مند شوند. هرچه تعداد سال هایی که از بیمه شخص ثالث استفاده نکرده باشید بالاتر باشد از تخفیف بیشتری برخوردار خواهید شد. برای مثال اگر به مدت دو سال از بیمه شخص ثالث خود استفاده نکرده باشید و در تصادفی مقصر شناخته نشوید، در زمان مقرر که برای تمدید بیمه نامه خود به دفتر بیمه مراجعه می کنید می توانید از ۵٪ تخفیف بهره ببرید و هزینه کم تری پردازید. با این حساب هرچه تعداد سال های عدم استفاده بیشتر باشد تخفیف شما مطابق با دول پایین بیشتر خواهد بود.

سال چهاردهم	هر سال	سه سال	دو سال	یک سال	تخفیف عدم خسارت
۷۰٪	معادل پنج درصد اضافه می گردد	۱۵٪	۱۰٪	۵٪	درصد تخفیف

شایان ذکر است: در قانون جدید بیمه شخص ثالث عوامل گوناگونی از جمله: پرخطر یا کم خطر بودن راننده، باسابقه یا تازه کار بودن، زن یا مرد بودن راننده و جوان یا پیر بودن راننده بر قیمت بیمه شخص ثالث تاثیر خواهند گذاشت. همچنین برای رانندگانی که در طول سال تنها چند بار و به طور محدود از خودرو شخصی خود استفاده کرده اند تخفیفات ویژه ای در نظر گرفته شده است. در واقع می توان گفت در قانون جدید، بیمه به جای خودرو به راننده تعلق می گیرد. بنابراین هنگام محاسبه قیمت علاوه بر مشخصات خودرو و تعداد سال های تخفیف عدم خسارت، سوابق و ویژگی های راننده نیز بر نرخ حق بیمه تاثیر گذارند.

بیمه بدنه

خسارتی که ناشی از برخورد خودرو به یک جسم ثابت یا متحرک یا برخورد اجسام دیگر به آن و یا واژگونی، سقوط و یا چنانچه در حین حرکت اجزا یا محمولات مورد بیمه به آن برخورد نماید، یا خسارتی که در اثر آتش سوزی، انفجار و یا صاعقه به خودرو وارد آید، در صورتی که موضوع بیمه دزدیده شود و یا در اثر عمل دزدی و یا شروع به دزدی به وسیله نقلیه خسارت وارد شود.

پوشش های بیمه بدنه

به طور کلی خطرات تحت پوشش بیمه بدنه به دو دسته خطرات اصلی و فرعی تقسیم می شوند.

خطرات اصلی: مانند سرقت کلی، خساراتی که حین نجات و انتقال خودرو به آن وارد می شود، رخ دادن حادثه برای اتومبیل، خساراتی که در اثر رخ دادن حوادث آتش سوزی، انفجار، صاعقه به وسیله نقلیه بیمه شده و یا وسایل یدکی همراه آن وارد می شود و خسارت های وارده به لاستیک و چرخ های موضوع بیمه شده، می باشد.



دستورالعمل خودرویی جمعیت هلال احمر			عنوان دستورالعمل
شهریورماه ۱۳۹۹	تاریخ شروع اجراء	RC.RO.AP.WI.04 /01	شماره دستورالعمل
دوسال	تاریخ اعتبار	01	شماره بازنگری

خطرات فرعی: بیمه‌گذاران میتوانند با پرداخت حق بیمه‌ی بیشتری به شرکت بیمه، از پوشش‌های اضافی (خطرات فرعی) زیر بهره‌مند شوند.

- جبران خسارت وسیله نقلیه در برابر حوادث طبیعی مانند سیل، زلزله، فوران آتش فشان و...
- سرقت در جای تمام لوازم و قطعات خودرو
- پاشش رنگ و اسید بر روی خودرو
- شکست شیشه به تنهایی
- خسارت‌های ناشی از کاهش ارزش خودرو
- پوشش حذف استهلاک
- پوشش حذف فرانشیز
- خسارت‌های وارد شده به خودرو خارج از مرزهای کشور.

تخفیف عدم خسارت بیمه نامه بدنه

هرگاه بیمه‌گذار در طول یک سال مدت اعتبار بیمه‌نامه خسارتی از محل بیمه نامه دریافت نکند، به هنگام تجدید بیمه نامه، تخفیف عدم خسارت برای سال‌های بعد به ترتیب زیر برای او منظور خواهد شد.

میزان تخفیف	سال تمدید	ردیف
۲۵ درصد	۱	۱
۳۵ درصد	۲	۲
۴۵ درصد	۳	۳
۶۰ درصد	از سال ۴ به بعد	۴

موارد لازم الرعایه در امور بیمه های خودرویی

- ۱- رعایت کامل شیوه نامه بیمه ای میان جمعیت و شرکت بیمه طرف قرارداد جمعیت
- ۲- درج سقف تعهدات پرداخت خسارت جانی به میزان حداکثر دیه مصوب هر سال و تعهد حوادث راننده و ... به میزان حداکثر سقف پرداخت خسارت حوادث راننده و تعهد حوادث سرنشین به میزان حداکثر سقف پرداخت خسارت حوادث سرنشین برابر بخشنامه شماره ۹۸/۲۱/۱۶۱۱۲ مورخ ۹۸/۵/۹ مورخ ۱۳۹۸/۵/۹ تبصره - لازم است حتماً سرنشینان خودرو برابر تعداد سرنشین مندرج در کارت انتظامی خودرو تحت پوشش بیمه شخص ثالث قرار داده شوند.
- ۳- درج سقف تعهدات پرداخت خسارت مالی بیمه شخص ثالث برابر بخشنامه شماره ۹۸/۲۳/۳۸۳۵۷ مورخ ۹۸/۶/۳۰ و بخشنامه شماره ۹۸/۲۳/۳۹۴۴۹ مورخ ۹۸/۶/۳۰



دستورالعمل خودرویی جمعیت هلال احمر			عنوان دستورالعمل
شهریورماه ۱۳۹۹	تاریخ شروع اجراء	RC.RO.AP.WI.04 /01	شماره دستورالعمل
دوسال	تاریخ اعتبار	01	شماره بازنگری

- ۱۳۹۸/۷/۳ به میزان تریلر، خودروهای نجات تیپ ۱ و ۲ و آمبولانس ها ۵۰ میلیون تومان، کامیون، کامیونت و انواع تانکرها، اتوبوس و مینی بوس ۴۰ میلیون تومان، خودروهای سبک (وانت بدون کمک و سواری ها، ۳۰ میلیون تومان خودروهای خاص (لیفتراک و آرگو و ...) ۲۵ میلیون تومان و موتورسیکلتها ۸ میلیون تومان
- ۴- درج کامل پوشش مالی، جانی و نقص عضو در هر حادثه (به تفکیک ماه عادی و ماه حرام) در تعهدات بیمه نامه مسؤولیت مدنی خودروهای امدادی
- ۵- درج آتش سوزی، صاعقه انفجار، حادثه، سرقت کلی و ... در تعهدات اصلی و درج شکست شیشه به تنهایی بدون از بین رفتن تخفیفات در صورت استفاده از پوشش مذکور، سرقت در جای تمام قطعات، حوادث طبیعی و ... در پوشش تکمیلی بیمه نامه بدنه خودروهای امدادی، برابر بخشنامه شماره ۹۸/۲۱/۱۶۱۱۲ مورخ ۹۸/۵/۹
- ۶- حذف آیتم استهلاک خودرو و فرانشیز در بیمه نامه های بدنه خودروهای امدادی
- ۷- حذف آیتم شکست شیشه در پوشش اضافی بیمه نامه بدنه نیمه یدک ها (کفی و کانتینر) و جایگزینی آن با بیمه چادر در نیمه یدک های کانتینری
- ۸- حذف آیتم استهلاک خودرو و فرانشیز در بیمه نامه های بدنه خودروهای امدادی
- ۹- درج تجهیزات پزشکی آمبولانس ها، تجهیزات خودروهای نجات (تجهیزات هیدرولیک و سایر متعلقات خودروهای نجات)، چراغ گردان، بیسیم و ... در پوشش بیمه بدنه برابر بخشنامه شماره ۹۸/۲۱/۱۶۱۱۲ مورخ ۹۸/۵/۹
- ۱۰- خرید پوشش بیمه نامه باربری محموله های امدادی خودروهای سنگین از مبدأ تا مقصد برابر ارزش ریالی محموله همراه با درج پوشش خسارات وارده به بار ناشی از سرقت، نزع و تخریب بار برای خودروهای سبک و سنگین امدادی حامل محموله های امدادی خصوصاً محموله های اعزامی به مناطق سانحه دیده همچون زلزله و سیل، برابر بخشنامه شماره ۹۸/۲۱/۱۶۱۱۲ مورخ ۹۸/۵/۹
- ۱۱- درج مستثنی بودن از داشتن گواهی نامه رانندگی و گواهی نامه های تخصصی مربوط به خودروهای تخصصی لیفتراک، لودر، بیل مکانیکی، مینی لودر و خودروی چندمنظوره آرگو در بیمه نامه مسؤولیت خودروهای مذکور با توجه به ماهیت اضطراری و فورس مازور فعالیت های امداد و نجات و آموزشی بودن برنامه های توان افزایی
- ۱۲- اقدام به بیمه نمودن خودروها برابر ارزشگذاری بیمه ای ابلاغی از سوی سازمان امداد و نجات در هر سال به منظور پیشگیری از عوارض ناشی از کم بیمگی و اعمال ماده ۱۰ قانون بیمه در زمان بروز خسارت احتمالی و اخذ تعهد از شرکت بیمه گر جهت پذیرش تمامی مسؤولیت های ناشی از کم بیمگی در شرایط متعارف اقتصادی و تعهد شرکت مبنی بر اقدام در جهت افزایش پوشش بیمه ای در صورت نوسانات قیمت
- ۱۳- اخذ تخفیفات قانونی از شرکت بیمه گر همچون تخفیفات سنوات عدم خسارت و تخفیفات توافقی همچون تخفیف گروهی و درج انواع تخفیفات مورد شمول خودرو در متن بیمه نامه و درج تعداد سال ملحوظ در تخفیف سنوات عدم خسارت
- ۱۴- در بیمه نامه های خودرویی
- ۱۵- تلاش در جهت همسان سازی تاریخ صدور بیمه نامه های خودروها اعم از ثالث و بدنه با زمان انعقاد قرارداد کلی بیمه ای میان جمعیت مرکز و شرکت بیمه گر طرف قرارداد



دستورالعمل خودرویی جمعیت هلال احمر			عنوان دستورالعمل
شهریورماه ۱۳۹۹	تاریخ شروع اجراء	RC.RO.AP.WI.04 /01	شماره دستورالعمل
دوسال	تاریخ اعتبار	01	شماره بازنگری

کل جمعیت جهت وجود ضمانت اجرای تعهدات شرکت بیمه گر در زمینه پوشش بیمه ای خودروهایی بیمه شده به نحو کاملاً مطلوب تبصره- یکسان سازی تاریخ انقضای بیمه نامه ها اعم از ثالث و بدنه به منظور تمرکز و مدیریت مناسب بر بیمه نامه های خودرویی، الزامیست.

۱۶- اخذ منظم و مستمر پوشش بیمه نامه مسؤولیت برای تمامی خودروهایی ویژه (بدون پلاک انتظامی مستقل) فعال تبصره- در صورت امکان، برای خودروهایی ویژه نیز پوشش بیمه نامه شخص ثالث با پوشش مناسب راننده، سرنشین، و بار در داخل و خارج از محوطه کارگاه اخذ گردد

۱۷- لزوم کنترل بیمه نامه ها پس از دریافت از شرکت بیمه گر جهت درج صحیح مشخصات خودرو شامل نام خودرو، شماره انتظامی، کاربری دقیق خودرو و ... در متن بیمه نامه

۱۸- قرار دادن بیمه نامه های شخص ثالث خودروهایی عملیاتی پایگاهها و شعب در داخل خودروها

تصادفات

۱- پس از وقوع تصادفات خودرویی کلی، در اسرع وقت نسبت به ارسال اطلاعات تصادف به سازمان امداد و نجات، برابر جدول ذیل اقدام گردد:

ردیف	نوع خودرو	شماره اختصاصی	شماره انتظامی	مدل	تاریخ تصادف	مقصر حادثه	علت حادثه	وضعیت فعلی			توضیحات
								بازسازی شده (فعال)	در حال بازسازی	اسقاط	
۱											

تبصره- تصادفات کلی، برابر تعریف مندرج در دستورالعمل کمیته خسارت خودرویی، تصادفاتی اند که میزان خسارت وارده به خودرو، بیش از یک درصد ارزش خودرو باشد.

۱۹- پس از وقوع تصادفات خودرویی کلی، مدارک ذیل باید به سازمان امداد و نجات ارسال گردد:

- ا- تصویر بیمه نامه های ثالث، بدنه و مسؤولیت خودرو؛
- ب- گزارش استعلام میزان اعتبار بیمه نامه های ثالث، بدنه و مسؤولیت خودرو از شرکت بیمه گر؛
- ج- کروکی افسر کارشناس راهور به همراه شرح علت تامه تصادف و مقصر؛
- د- گزارش کارشناسی بیمه در خصوص برآورد میزان خسارت وارده؛
- ه- فرم گزارش (ERC) حادثه ای که خودرو بابت آن از پایگاه خارج شده است (در خصوص آمبولانس ها و خودروهایی نجات)
- و- احکام قضایی صادره در موضوع تصادف، در صورت ارجاع پرونده تصادف به مراجع قضایی؛
- ز- مستندات مقدار مبلغ خسارت دریافتی از بیمه؛



دستورالعمل خودرویی جمعیت هلال احمر			عنوان دستورالعمل
شهریورماه ۱۳۹۹	تاریخ شروع اجراء	RC.RO.AP.WI.04 /01	شماره دستورالعمل
دوسال	تاریخ اعتبار	01	شماره بازنگری

- ح- گزارش روند طی شده جهت اخذ خسارت از شرکت بیمه؛
- ط- مستندات مقدار مبالغ پرداخت شده از سوی سایر اشخاص حقیقی یا حقوقی جهت جبران خسارت؛
- ی- گزارش ریز مقادیر مبالغ هزینه شده جهت تعمیرات خودرو؛
- ک- تصاویر فاکتورهای مبالغ پرداختی بابت اجرت تعمیرات؛
- ل- تصاویر حواله های خروج قطعات و اقلام از انبار جهت تعمیرات، همراه با برآورد ارزش ریالی قطعات و اقلام در متن حواله ها توسط انباردار و یا کارپرداز خرید؛
- م- اسناد و مدارک تسجیل (صدور دستور تأمین اعتبار) هزینه های تعمیرات از سوی مقام ذیصلاح استان؛
- ن- اسناد و مدارک تأمین اعتبارات پرداختی جهت تعمیرات، از سوی خزانه دار استان؛
- س- گزارش درصد، نوع و مبلغ میزان باقیمانده از تعمیرات؛
- ع- تصویر گواهینامه راننده؛
- ف- حکم مأموریت یا لوحه کشیک روز حادثه مربوط به راننده؛
- ص- نظریه مکتوب مدیرعامل از رضایت یا عدم رضایت شخص مدیرعامل محترم از عملکرد راننده؛
- ق- تقسیط نامه خسارت خودرو جهت دریافت از راننده متناسب با توان مالی راننده
- ر- گزارش تمامی مراحل اقدامات صورت پذیرفته در هر تصادف؛
- ش- فرم های تکمیل شده شماره ۱ و ۲ مندرج در انتهای دستورالعمل تعیین خسارت خودرویی
- ت- سایر اسناد و مدارک مربوطه؛
- ۲۰- در کلیه تصادفات، اقدام لازم برابر دستورالعمل کمیته تعیین خسارت خودروهای جمعیت ابلاغی طی بخشنامه شماره ۹۸/۲۱/۲۷۹۶۸ مورخ ۱۳۹۸/۸/۱۴ دبیرکل محترم جمعیت، صورت پذیرد^۱
- ۲۱- انجام پیگیری های لازم جهت اخذ خسارت تصادفات از بیمه (ثالث و بدنه) با نظر کمیته تعیین خسارت و در تصادفات کلی، اعلام متعاقب نتیجه اقدامات، به سازمان (مسئولیت پیگیری اخذ خسارت از بیمه مستقیماً بر عهده استان بوده و حداکثر ظرف مدت یک هفته پس از وقوع تصادف، می بایست خسارت اخذ گردد)
- ۲۲- درج و ضبط گزارش کامل تصادفات تمامی خودروها در پرونده خودرو، شامل: گزارش پلیس، گزارش هزینه تعمیرات خودرو، گزارش روند طی شده جهت اخذ خسارت از شرکت بیمه و مبلغ خسارت دریافتی از بیمه و ... و گزارش تمامی مراحل اقدامات صورت پذیرفته برابر دستورالعمل کمیته تعیین خسارت خودرویی در هر تصادف



دستورالعمل خودرویی جمعیت هلال احمر			عنوان دستورالعمل
شهریورماه ۱۳۹۹	تاریخ شروع اجراء	RC.RO.AP.WI.04 /01	شماره دستورالعمل
دوسال	تاریخ اعتبار	01	شماره بازنگری

- ۲۳- در تصادفات کلی، نسبت به ارسال گزارش های مستمر ماهیانه به سازمان امداد و نجات متضمن روند اخذ خسارت از بیمه و بازسازی خودرو، اقدام گردد
- ۲۴- جمع بندی و ارسال آمار تصادفات کلی به سازمان امداد و نجات برابر جدول فوق الذکر، در مقاطع زمانی سه ماهه (پایان هر فصل سال)

خودروهای فرسوده و اسقاطی

- ۱- **تجمیع** خودروهای غیرفعال، فرسوده، اسقاطی، از رده خارج و تصادفی شدیدی که حسب نظریه کارشناسی رسمی دادگستری ارزش تعمیر و بازسازی ندارند، از شعب، و نگهداری به صورت متمرکز در مرکز استان
- ۲۵- تهیه جدول خودروهای فوق الذکر، و اعلام به سازمان امداد و نجات طی نامه رسمی، جهت مکاتبه سازمان امداد و نجات با دبیرکل محترم جهت اخذ مجوز مزایده و فروش، با عنایت به بخشنامه ۹۴/۲۱/۲۳۳۲۰ مورخ ۱۳۹۴/۷/۲۱ در خصوص عدم فروش خودروهای امدادی بدون مجوز سازمان امداد و نجات جهت رعایت صرفه و صلاح جمعیت و حفظ پایداری ناوگان امداد و نجات کشور (با توجه به محدودیت های اعتباری جمعیت، بدون صدور مجوز سازمان امداد و نجات نباید نسبت به اسقاط اقدام گردد)
- ۲۶- برگزاری مزایده و فروش خودروهای فرسوده برابر مجوز صادره از سوی دبیرکل و با رعایت دستورالعملهای مربوطه
- ۲۷- با توجه به انحصاری بودن استفاده از آرم و لوگوهای مورد استفاده در جمعیت هلال احمر و ضرورت حفظ جایگاه و شأن این تشکیلات مردم نهاد در جامعه، لازم است پس از انجام امور اداری و قانونی برگزاری مزایده و فروش خودروهای فرسوده، و مؤکداً پیش از تحویل خودرو به اشخاص حقیقی یا حقوقی برنده مزایده، نسبت به رفع اثر آرم های جمعیت هلال احمر برابر شرح ذیل، اقدام گردد:
- أ- امحاء تمامی آرم ها و لوگوهای جمعیت هلال احمر و سازمان امداد و نجات از روی بدنه خودروهای مزایده ای
- ب- برداشتن آژیر و چراغ گردان
- ج- امحاء شماره اختصاصی
- د- تخلیه کلیه اقلام و تجهیزات امدادی و درمانی از داخل خودروهای واگذار شده
- ۲۸- ارسال اطلاعات، مشخصات و قیمت فروش خودروهای فروخته شده به سازمان امداد و نجات، پس از برگزاری و اتمام مراحل مزایده و فروش
- ۲۹- در صورت فروش نرفتن خودروهای مزایده ای در مرحله اول برگزاری مزایده، ضمن تجدید نظر در قیمت کارشناسی و اصلاح آن توسط کارشناس، نسبت به برگزاری مرحله دوم مزایده اقدام گردد
- ۳۰- کسب مجوز سازمان امداد و نجات جهت قیچی کردن خودروهای فرسوده در دوره های آموزشی نجات جاده ای
- ۳۱- فک خودرو پیش از اسقاط خودرو و یا قیچی کردن در دوره های آموزشی



دستورالعمل خودرویی جمعیت هلال احمر			عنوان دستورالعمل
شهریورماه ۱۳۹۹	تاریخ شروع اجراء	RC.RO.AP.WI.04 /01	شماره دستورالعمل
دوسال	تاریخ اعتبار	01	شماره بازنگری

مکاتبات با سازمان امداد و نجات

- ۱- پاسخ به درخواست های اعلام وصول خودروها و اسناد و مدارک تحویل شده توسط سازمان امداد و نجات به نماینده معرفی شده و اعزامی استان ها
- ۲- انجام مکاتبات خودرویی با مشخصات کلمه ل خودرو(نوع خودرو، شماره اختصاصی، شماره انتظامی، شماره موتور، شماره شاسی، شماره VIN، مدل، محل دقیق خدمت با ذکر در صورت موضوعیت پایگاه، شعبه و ستاد مرکزی جمعیت استان)
- ۳- پاسخ سریع به مکاتبات سازمان جهت ممکن شدن اتخاذ تصمیمات مدیریتی و عملیاتی
- ۴- در صورت درخواست بودجه از سوی استان ها، مستندات مبالغ برآوردی بودجه مورد نیاز، ارسال گردد

مدارک رانندگان

- ۱- بررسی تاریخ اعتبار گواهینامه های رانندگان جهت تمدید آنها در صورت نیاز
- ۲- ایجاد پرونده برای هر یک از رانندگان در مرکز استان و مراکز شعب و بایگانی فتوکپی مدارک آنها مانند شناسنامه، کارت ملی، کارت شناسایی هلال احمر، گواهینامه رانندگی، کارت سلامت، گواهینامه دوره های آموزشی مرتبط با ترابری و امداد و نجات، تشویق نامه ها و توبیخنامه ها و ...

انواع آموزش های مورد نیاز

- ۱- طراحی نظام جامع آموزشهای مورد نیاز رانندگان امدادی، به صورت دو بخش «متمرکز کشوری» و «استانی»
- تبصره- طراحی نظام آموزشهای درون استانی، می بایست به منظور تبادل تجربیات و اطلاعات میان کارکنان استان و با رویکرد شناسایی نقاط قوت هر بخش از استان جهت بکارگیری در دوره های آموزشی صورت پذیرد.
- ۲- شایسته است، افرادی که در دوره های آموزشی تخصصی حمل و نقل شرکت می نمایند، ترجیحاً افرادی باشند که توانایی فراگیری مطالب و آموزش به سایر پرسنل را داشته باشند تا نسبت به انتقال تجربیات و آموخته ها از سوی رانندگان و کاربران به دیگران با برگزاری دوره های آموزشی اقدام گردد
- ۳- پیگیری ارتقا رانندگان پایه دو به پایه یک در صورت نیاز استان
- ۴- ارتقاء رانندگان پایه سوم به رانندگان پایه دوم
- تبصره- دارا بودن حداقل گواهینامه پایه دوم جهت رانندگی با خودروهای خدمات عمومی مانند آمبولانس و سایر خودروهای امدادی سبک و نیمه سنگین با ظرفیت بالای سه و نیم تن تا ۶ تن الزامیست
- ۵- پیگیری اخذ گواهینامه کاربران خودروهای خاص مانند لودر، بیل مکانیکی، جرثقیل و ...
- ۶- برگزاری دوره های آموزشی اخلاق حرفه ای رانندگی
- ۷- برگزاری دوره های آموزشی قوانین و مقررات حمل و نقل شهری و جاده ای
- ۸- برگزاری دوره های آموزشی مهارت های حرفه ای رانندگی شهری و جاده ای
- ۹- برگزاری دوره های آموزشی مهارت افزایشی در رانندگی ایمن و صحیح (تدافعی) منجر به حفظ سلامتی موتور و بدنه خودروها



دستورالعمل خودرویی جمعیت هلال احمر			عنوان دستورالعمل
شهریورماه ۱۳۹۹	تاریخ شروع اجراء	RC.RO.AP.WI.04 /01	شماره دستورالعمل
دوسال	تاریخ اعتبار	01	شماره بازنگری

- ۱۰- برگزاری دوره های آموزشی طرز صحیح استفاده از خودروهای دو دیفرانسیل و دوره های آموزشی رانندگی در مناطق صعب العبور (آفرود)
- ۱۱- برگزاری دوره های آموزشی فنی و تعمیر و نگهداری برای رانندگان و کارکنان ترابری (رانندگان باید توانایی رفع نقص های جزئی خودرو را داشته باشند)
- ۱۲- برگزاری دوره های آموزشی کمک های اولیه و امداد و نجات جاده ای برای رانندگان و کارکنان ترابری
- ۱۳- مستندسازی دوره های آموزشی برگزار شده

نظارت بر رانندگان

- ۱- ثبت و ضبط عملکرد رانندگان در پرونده هر راننده
- ۲- برنامه ریزی جهت رتبه بندی رانندگان و تعیین رانندگان برتر از روی فعالیت، عملکرد و دوره های آموزشی گذرانده شده از سوی آنها و ایجاد فرآیند تشویقات نظام مند رانندگان، بر اساس رتبه

امور رفاهی رانندگان

لازم است محل استراحت مناسب برای رانندگان اعزامی به مأموریت در استانها فراهم گردد

تردد خودروها

- ۱- صدور فرم ورود و خروج متضمن درج تمام مشخصات تردد خودرو منجمله نام راننده، کیلومتر رفت، کیلومتر برگشت، ساعت رفت، ساعت برگشت، علت تردد و ...
- ۲- ایجاد دفتر ورود و خروج خودرو در مرکز استان و مراکز شعب و پایگاه ها، جهت ثبت تردد خودروها به همراه ثبت تمامی مشخصات، منجمله نام راننده، کیلومتر رفت، کیلومتر برگشت، ساعت رفت، ساعت برگشت، علت تردد و ...
- ۳- استفاده از دفتر ورود و خروج فوق، جهت تعیین رانندگان متخلف (جرایم راهنمایی و رانندگی) هر خودرو
- ۴- در صورت نیاز، مکاتبه با پلیس راهور جهت اخذ مجوز تردد خودروهای پشتیبان عملیات، در محدوده هایی خاص. (مثلاً تردد کامیونها و تریلرها در محدوده هایی از آزادراه ها که انبارهای هلال احمر در حوزه آنها قرار دارد) صورت پذیرد
- ۵- صدور مجوز و دستور تردد پس از تطابق دادن گواهینامه رانندگی راننده متناسب با نوع خودروی ترددی اقدام شود

تبصره- در اختیار گذاردن خودرو جهت انجام مأموریت برابر فرم ذیل صورت می پذیرد:

مسئول محترم ترابری

سلام علیکم

لطفاً یک دستگاه خودرو جهت انجام مأموریت تحویل برادر نمایید.

امضاء مسئول لجستیک

تاریخ درخواست / / ۱۳



دستورالعمل خودرویی جمعیت هلال احمر			عنوان دستورالعمل
شهریورماه ۱۳۹۹	تاریخ شروع اجراء	RC.RO.AP.WI.04 /01	شماره دستورالعمل
دوسال	تاریخ اعتبار	01	شماره بازنگری

خودرو به شماره اختصاصی طبق مجوز در تاریخ .../.../... / ۱۳ با کیلومتر و مقدار سوخت لیتر با لوازم بدون لوازم تحویل برادر گردید.

کارت بیمه تحویل گردید نگردید کارت سوخت تحویل گردید نگردید شماره کارت سوخت:

نام و امضاء تحویل دهنده
نام و امضاء تحویل گیرنده

خودرو فوق در تاریخ .../.../... / ۱۳ با کیلومتر و مقدار سوخت لیتر با لوازم بدون لوازم تحویل ترابری گردید.

کارت بیمه تحویل گردید نگردید کارت سوخت تحویل گردید نگردید

نام و امضاء تحویل دهنده
نام و امضاء تحویل گیرنده

عملیات

- ۱- ارسال سریع محموله های امدادی به نقاط حادثه دیده حسب درخواست سازمان امداد و نجات
- ۲- انتقال سریع نیروهای عملیاتی به نقاط حادثه دیده حسب درخواست سازمان امداد و نجات
- ۳- تعامل مناسب با سازمان امداد و نجات در زمینه در اختیار گذاردن خودرو جهت پوشش امدادی طرح های مناسبی

بازنگری

بازنگری های بعدی دستورالعمل، به صورت سالیانه و با ابلاغ طی بخشنامه رسمی سازمان امداد و نجات به استانها در شهریورماه هر سال، صورت خواهد پذیرفت.

مراجع و مآخذ

در تدوین این استاندارد، از تجارب لجستیک و پشتیبانی عملیات کارشناسان سازمان امداد و نجات و جمعیت هلال احمر استان ها استفاده گردیده است.